

30.11.2009

PALVELUVERKKOJEN KEHITTÄMINEN**2010-luvun palveluverkko: joustavat palvelukeskittymät ja sähköiset verkkopalvelut**

Valmisteluryhmän esitys ohjausryhmän loppuraportiksi

Sisällysluettelo

Päätösehdotukset

1. Palveluverkon kehittämisen linjaukset
2. Palveluverkot ja kehittämisehdotukset
 - Opetusvirasto
 - Sosiaalivirasto
 - Terveyskeskus
 - Liikuntavirasto
 - Nuorisoasiainkeskus
 - Kaupunginkirjasto
 - Kulttuurikeskus
 - Suomenkielinen työväenopisto
 - Muut virastot
3. Palveluverkkojen toimialarajat ylittävän suunnittelun ja tilojen yhteiskäytön kehittäminen

Liite 1. Opetustoimen alueet, joissa on vuosina 2010 – 2012 eniten tilaväljyyttä.

Liite 2. Muiden virastojen valmistelukommentit opetustoimen palveluverkon ehdotuksiin

Liite 3. Tietoja opetusviraston palveluverkon muutosesitysten tila- ja kustannussäästöistä sekä investoinneista

Liite 4. Koonti opetusviraston säästöarvioista

Liite 5. Koonti opetusviraston säästöarvioista suurpiireittäin

Liite 6. Kaupunginkirjaston ehdotuksessa tarkasteltujen kirjastojen huoneistomenoja

Liite 7. Palveluverkkotyön toimeksianto ja valmistelu

Karttaliitteet

1. Raportissa käsiteltävien kohteiden sijainti, koko kaupunki
- 2.-5. Raportissa käsitellyt kohteet nimettynä, kaupunki neljänä alueena
6. Opetusviraston tarkastelukohteet, koko kaupunki
- 7.-16. Opetusviraston alueittainen tarkastelu

30.11.2009

Päätösehdotukset

Palveluverkkojen kehittämisehdotusten aikataulu on valmisteltu liittyen talousarvioehdotuksen 2011 ja talousarviosuunnitelmaehdotuksen 2011–2013 aikatauluun.

Palveluverkkotyön yhtenä tavoitteena on tukea hallintokuntien vuoden 2010 talousarvion tavoitteiden saavuttamisessa ja mahdollistaa taloussuunnitelman 2010–2012 toteutuminen. Lisäksi tavoitteena on tukea hallintokuntia vuoden 2011 talousarvion valmistelussa hyväksytyt taloussuunnitelman mukaisesti.

Kaupunginvaltuuston 11.11.2009 hyväksymän talousarvion 2010 yleisperusteluissa todetaan, että vuoden 2010 talousarvioon sisältyvä menojen karsiminen jatkuu samansuuntaisena myös taloussuunnitelma-kauden jälkimmäisinä vuosina. Rahoitusvajeen kattaminen edellyttää mittavan lainaoton lisäksi vähintään 2,1 % säästöjä toimintamenoissa vuonna 2011 ja 0,9 % säästöjä toimintamenoissa vuonna 2012.

Palveluverkkojen kehittämisehdotusta ehdotetaan käsiteltäväksi kaupunginhallituksen iltakoulussa 11.1.2010.

Päätösehdotukset on valmisteltu niin, että kehittämisehdotus tulisi kaupunginhallituksen päätettäväksi iltakoulun jälkeen tammikuussa 2010.

Alustavan aikataulusuunnitelman mukaan kaupunginvaltuusto käy talousarvion 2011 raamin lähetekeskustelun helmikuussa 2010. Talousarvioehdotuksen 2011 raami ja noudattamisohjeet valmistellaan kaupunginhallituksen käsiteltäväksi maaliskuussa 2010.

Palveluverkkotyön tilatarkastelujen määräaika on huhtikuun 2010 lopussa, jotta työn tulokset voidaan ottaa huomioon hallintokuntien vuoden 2011 talousarvioehdotuksissa sekä vuosien 2011–2015 investointiohjelman laatimisessa.

Ohjausryhmän ehdotukset kaupunginhallituksen päätösehdotuksiksi

Opetuslautakunta

Khs kehottaa opetuslautakuntaa valmistelemaan esitykset perusopetuksen ja lukion palveluverkon tarkistamiseksi siten, että oppilaspaikkojen määrä ja koulurakennusten kapasiteetti sopeutetaan oppilaspaikkojen tarpeeseen.

30.11.2009

Khs kehottaa opetuslautakuntaa valmistelemaan huhtikuun 2010 loppuun mennessä talousarvion 2011 laatimiseen liittyen tarvittavat esitykset oppilaitosten lakkauttamisesta ja tiloista luopumisesta vuosina 2011–2014 erityisesti palveluverkkotyöryhmän raportissa esitetyillä kymmenellä alueella. Valmistelu tehdään yhteistyössä muiden palveluvirastojen, kaupunkisuunnitteluviraston ja kiinteistöviraston kanssa seuraavien esitysten ja vaihtoehtojen pohjalta.

Tarkastelualueiksi on valittu alueet, joilla opetustoimessa on vuosina 2010 – 2012 eniten tilaväljyyttä kaupungin väestöennusteiden perusteella (liite 1). Muiden virastojen kommentit muutosesityksiin ovat liitteessä 2 ja tietoja muutosesitysten tila- ja kustannussäästöistä sekä investoinneista on liitteissä 3-5.

Muutosesitykset vaihtoehtoineen ovat seuraavat:

1) Kaarelassa

- Apollon yhteiskoulu (yksityinen sopimuskoulu) yhtenäiseksi peruskouluksi, lukio lakkaa vuonna 2012.*
- Malminkartanon ala-asteen koulu lakkaa vuonna 2012.*

sekä

- 1. Pelimannin ala-asteen koulusta luovutetaan osa vuonna 2012 ja Kannelmäen peruskoulun Kaarelan raitin sivupiste lakkaa vuonna 2011*

tai

- 2. Pelimannin ala-asteen koulu lakkaa vuonna 2012.*

2) Haagassa

- Länsi-Helsingin lukio ja Alppilan lukio yhdistyvät vuonna 2013 siten, että lukion toimipaikkana on Alppila.*

sekä

- 1. Haagan peruskoulu toimii vuodesta 2014 vain Mäkipellontielle, osasta Mäkipellontien kiinteistöä ja Isonnevantien koulurakennuksesta luovutaan*

tai

- 2. Haagan peruskoulu toimii vuodesta 2014 vain Isonnevantielle, Mäkipellontien kiinteistöstä luovutaan.*

3) Alppiharjussa ja Kalliossa

- Alppilan ja Länsi-Helsingin lukiot yhdistyvät vuonna 2013, toimipaikkana Alppilan koulun tilat.*
- Alppilan yläaste ja Aleksis Kiven peruskoulu yhdistyvät vuonna 2012, toimipaikkana Aleksis Kiven peruskoulun tilat.*

30.11.2009

4) Käpylässä

- Yhtenäiskoulun lukio ja Luonnontiedelukio yhdistyvät vuonna 2011, toimipaikkana Luonnontiedelukion tilat Mäkelänkadulla.
- Käpylän peruskoulun Limingantien sivupisteestä luovutaan vuonna 2011.

sekä

1. Yhtenäiskoulusta luovutaan vuonna 2011

tai

2. Käpylän peruskoulun yhdestä rakennuksesta luovutaan ja Yhtenäiskouluun tulee 2 -sarjainen peruskoulu vuonna 2011.

5) Puistolassa

1. Puistolan ala-asteen koulun yhdestä rakennuksesta luovutaan vuonna 2012

tai

2. Nurkkatien ala-asteen koulu lakkaa vuonna 2012.

6) Malmilla/Pukinmäessä

1. Kotinummen ala-asteen koulu lakkaa vuonna 2011

tai

2. Soinisen koulu lakkaa vuonna 2012.

7) Tapanilassa, Tapulikaupungissa ja Suutarilassa

- Hiidenkiven peruskoulun Jäkälätien sivupisteestä luovutaan vuonna 2012.
- Osasta Maatullin ala-asteen koulua luovutaan vuonna 2011.

sekä

1. Töyrynummen ala-asteen koulu lakkaa vuonna 2012

tai

2. Siltamäen ala-asteen koulu lakkaa vuonna 2012.

8) Laajasalossa

- Laajasalon ala-asteen koulun tiloista luovutaan osittain vuonna 2011.

9) Vanhassa Herttoniemessä

- Siilitien peruskoulu lakkaa vuonna 2011.

10) Roihuvuoressa ja Marjaniemessä

- Roihuvuoren ala-asteen koulun Marjaniemen tilapäisistä viipalekoulurakennuksista luovutaan vuonna 2010.

sekä

1. Roihuvuoren ala-asteen koulua ei peruskorjata, vaan se siirretään uuteen Marjaniemeen rakennettavaan kouluun vuonna 2014

tai

30.11.2009

2. *Roihuvuoren ala-asteen koulu peruskorjataan vuonna 2013–14.*

Sosiaalilautakunta

Kaupunginhallitus päättäneen kehottaa sosiaalilautakuntaa valmistelemaan huhtikuun 2010 loppuun mennessä tarvittavat esitykset palveluverkkojen kehittämisessä, sivulla 30 olevassa taulukossa 2, mainituista tiloista luopumiseksi.

*Kaupunginhallitus päättäneen kehottaa sosiaalilautakuntaa raportoi-
maan vuoden 2010 talousarvion toteutumisen yhteisessä, kuinka palvelurakennemuutokselle asetetut tavoitteet toteutuvat lasten päivähoitossa, lastensuojelussa, kehitysvammanhuollossa ja vanhusten palveluissa. Erityisesti tulee raportoida, kuinka lasten sijaishuollon palvelurakennemuutokseen liittyvä perhehoitopaikkojen lisääminen ja laitoshoidon ostopalvelujen vähentäminen etenevät.*

Kaupunginhallitus päättäneen kehottaa sosiaalilautakuntaa toukokuun loppuun 2010 mennessä valmistelemaan esityksen päiväkotien vuokratilakustannusten alentamiseksi 10 % nykytasosta siten, että tilamitoituksen periaatteeksi hyväksytään 8 m² kutakin päiväkodissa samanaikaisesti hoidossa olevaa lasta kohden.

Kaupunginhallitus päättäneen kehottaa sosiaalivirastoa yhteistyössä kaupunkisuunnitteluviraston, tilakeskuksen sekä talous- ja suunnittelukeskuksen kanssa valmistelemaan toukokuun loppuun 2010 mennessä uusien ja perusparannettavien päiväkotihankkeiden rakentamisohjelman ja tarkistamaan suunnitteluohjeen siten, että uusien päiväkotien vuokrat alenevat 20 % nykytasosta.

Kaupunginhallitus päättäneen kehottaa sosiaalivirastoa yhteistyössä kaupunkisuunnittelu-, rakennus- ja kiinteistöviraston sekä talous- ja suunnittelukeskuksen kanssa tekemään toukokuun loppuun 2010 mennessä ehdotuksen uusien ja perusparannettavien leikkipuistohankkeiden suunnitteluohjeesta ja toteutusohjelmasta tavoitteena vuokrien kokonaismäärän alentaminen 10 % nykytasosta. Samalla kaupunginhallitus päättäneen, että uusia leikkipuistohankkeita ei tulla sisällyttämään kaupungin investointiohjelmaan ennen kuin tilasuunnitteluohjeet on uusittu.

Kaupunginhallitus päättäneen kehottaa sosiaalilautakuntaa valmistelemaan toimenpiteet, joilla sosiaaliasemat selvittävät mahdollisuudet kehittää työkäytäntöjä niin, että toimitilat saadaan tehokkaampaan käyttöön.

30.11.2009

Terveyslautakunta

Kaupunginhallitus päättäneen kehottaa terveyslautakuntaa valmistelemaan esitykset palveluverkon tarkistamiseksi palveluverkkotyöryhmän raportissa esitetyn mukaiseksi huhtikuun 2010 loppuun mennessä.

Kaupunginhallitus päättäneen kehottaa terveyskeskusta tarkistamaan tilastrategian palveluverkkotyöryhmän raportissa esitettyjen linjausten mukaisiksi tavoitteena tilakustannusten säästäminen. Tilastrategian tarkistamisessa tulee noudattaa seuraavia yleisperiaatteita:

- 1. Toimintoja kehitettäessä ja uudistettaessa lähtökohtana on, ettei käytössä olevien tilojen pinta-ala eivätkä tilakustannukset lisäännä*
- 2. Toiminnan laajennukset toteutetaan ensisijaisesti ilman lisätiloja sijoittamalla uudelleenjärjestelyjen avulla uusi toiminta jo käytössä oleviin tiloihin*
- 3. Toiminnot keskitetään aiempaa harvempiin ja ensisijaisesti jo käytössä oleviin kiinteistöihin*
- 4. Toimintoja keskitetään luopumalla ensin ulkopuolisilta vuokratuista tiloista.*

Kaupunginhallitus päättäneen kehottaa terveyskeskusta valmistelemaan palveluverkon keskittämistoimenpiteiden edellyttämät toimenpiteet yhdessä kiinteistöviraston tilakeskuksen kanssa.

Kaupunginhallitus päättäneen kehottaa terveyslautakuntaa valmistelemaan toukokuun 2010 loppuun mennessä selvityksen palvelupisteiden aukioloaikojen pidentämisen mahdollisuuksista ja vaikutuksista toimipisteverkon tehostamiseen.

Liikuntalautakunta

Kaupunginhallitus päättäneen kehottaa liikuntalautakuntaa valmistelemaan huhtikuun 2010 loppuun mennessä esitykset Ruoholahden kuntotalosta, Koivusaaren veneilyn tukikohdasta, Vermon raviradan maa-alueesta, Talin golfkentän rakennuksista, Hietalahden venesataman huoltotiloista ja Ruukinrannan venesatamasta luopumiseksi.

Nuorisolautakunta

Kaupunginhallitus päättäneen kehottaa nuorisolautakuntaa valmistelemaan Drumsö klubblokalin, Kumpulan nuorisotalon ja vaihtoehtoisesti joko Harjun nuorisotalon tai Munkkiniemen nuorisotalon tiloista luopumiset huhtikuun 2010 loppuun mennessä.

Kulttuuri- ja kirjastolautakunta

Kaupunginhallitus päättäneen kehottaa kulttuuri- ja kirjastolautakuntaa valmistelemaan selvityksen palveluverkon tarkistamiseksi huhtikuun

30.11.2009

2010 loppuun mennessä siten, että kirjastojen lukumäärää nykyisestä vähennetään.

Kaupunginhallitus päättäneen kehottaa kulttuuri- ja kirjastolautakuntaa valmistelemaan yhteistyössä muiden hallintokuntien kanssa palvelukonseptin, jolla palveluverkkotyöryhmän raportissa esitetyillä alueilla kirjastopalvelut tarjotaan nykyistä merkittävästi pienemmällä neliömäärillä.

Kaupunginhallitus päättäneen kehottaa kulttuuri- ja kirjastolautakuntaa valmistelemaan tarvittavat toimenpiteet huhtikuun 2010 loppuun mennessä Harakan saaren vuokrasopimuksesta luopumiseksi ja tilojen käytön järjestelyksi vuodesta 2011 lähtien.

Kaupunginhallitus päättäneen kehottaa kulttuuri- ja kirjastolautakuntaa valmistelemaan tarvittavat toimenpiteet huhtikuun 2010 loppuun mennessä Eläintarhan huvilasta luopumiseksi. Samalla tavoitteena on, että historialliselle rakennukselle löytyy uusi käyttäjä jatkamaan ensisijaisesti rakennuksen nykyisenkaltaista kulttuurikäyttöä taiteilijaresidenssinä.

Kaupunginhallitus päättäneen, että nykyisen kaltaisia, kaupungin yksinomaisella vastuulla olevia kulttuurin alueellisia monitoimitaloja ei jatkossa suunnitella.

Työväenopiston johtokunta

Kaupunginhallitus päättäneen kehottaa työväenopiston johtokuntaa valmistelemaan esitykset palveluverkon tarkistamiseksi ja palveluverkkosuunnitelman laatimiseksi palveluverkkotyöryhmän raportissa esitetyn mukaiseksi huhtikuun 2010 loppuun mennessä.

Kaupunkisuunnittelulautakunta

Kaupunginhallitus päättäneen kehottaa, että kaupunkisuunnittelulautakunta ottaa palveluverkkotyöryhmän raportissa esitetyt ehdotukset huomioon valmistellessaan esikaupunkien renessanssin alueellisia kehittämissuunnitelmia.

Kaupunginhallitus päättäneen kehottaa, että kaupunkisuunnitteluvirasto ottaa aikataulusyistä erityisesti huomioon palveluverkkotyöryhmän raportissa esitetyt kohteet valmistellessaan vuonna 2009 aloitettua Kannelmäki-Lassila-Pohjois-Haagan alueellista kehittämissuunnitelmaa.

Kaupunginhallitus päättäneen kehottaa kaupunkisuunnittelulautakuntaa yhteistyössä kiinteistölautakunnan kanssa valmistelemaan palveluverkkotyössä esitetyille kohteille vaihtoehtoisia käyttötarkoituksia, esim. täydennysrakentaminen tai yritystoiminta, huhtikuun 2010 loppuun



30.11.2009

mennessä. Tarkastelussa tulee ottaa huomioon kaikki kohteet ja esittää mahdollisesti vapautuvien kohteiden innovatiivisia uudelleenkäytön mahdollisuuksia, jotta palveluverkon tarkistamisen kokonaisvaikutuksia voidaan arvioida.

Kaikki lautakunnat ja johtokunnat, virastot ja liikelaitokset

Kaupunginhallitus päättäneen kehottaa kaikkia virastoja ja liikelaitoksia tarkistamaan palveluverkkoratkaisut talousarvion 2011 laatimisen yhteydessä ja investointisuunnitelmaa 2011–2015 laadittaessa siten, että tilankäyttö tehostuu ja että taloussuunnitelmakauden kehukset eivät ylitä.

Kaupunginhallitus päättäneen kehottaa kaikkia virastoja ja liikelaitoksia ottamaan huomioon palveluverkkotyöryhmän raportissa esitetyt tarkastelualueet ja palveluverkon muutosehdotukset niin, että mitään tarkasteltavia vaihtoehtoja ei suljeta pois muiden virastojen ja liikelaitosten esittämällä palveluverkko- ja toimitilaratkaisuilla.

Kaupunginhallitus päättäneen kehottaa talous- ja suunnittelukeskusta yhteistyössä kiinteistöviraston kanssa suunnittelemaan vuosittain osana investointisuunnitelman laatimista yhteistyössä hallintokuntien kanssa palveluverkon alueelliset tarkistukset.

Kaupunginhallitus päättäneen kehottaa talous- ja suunnittelukeskusta, palveluhallintokuntia ja kiinteistölautakuntaa valmistelemaan yhteistyössä toukokuun 2010 loppuun mennessä esityksen tilavaraus- ja hinnoitteluperiaatteiden yhtenäistämisestä sekä yhteisestä tiedottamisesta.

Lisäksi kaupunginhallitus päättäneen kehottaa palveluhallintokuntia selvittämään yhteistyössä talous- ja suunnittelukeskuksen tietotekniikkayksikön kanssa yhteisen tilavarausjärjestelmän tai järjestelmien yhtenäisen käytön mahdollisuudet.

Samalla valmistellaan esitys koulutilojen ilta- ja vapaa-ajankäytön periaatteiden muuttamisesta tilankäytön tehostamiseksi siten, että uudet periaatteet voidaan ottaa käyttöön 1.1.2011.

30.11.2009

1. Palveluverkon kehittämisen linjaukset

Toimintaympäristön muutos ja palveluverkon kehittäminen

Kaupungin palveluverkon kehittämisen haasteena tulevana vuosina on luoda tasapaino vanhojen kaupunginosien kehittämisen ja uusien rakennettavien kaupunginosien välillä. Palveluverkon investointeja tarvitaan uusille väestöltään kasvaville alueille samalla kun väestömäärä vähenee ja väestörakenne vanhoissa kaupunginosissa muuttuu vaikuttavien palvelutarpeisiin.

Täsmälleen nykyisenlaisen, historiallisen kehityksen ja aiempien palveluratkaisujen tuottaman palveluverkon luominen uusille alueille ja ylläpitäminen vanhoissa kaupunginosissa ei asukkaiden muuttuvien elämäntapojen ja palvelutarpeiden maailmassa voi olla ainoa lähtökohta. Uudenlaisen 2010-luvun palveluverkon luominen edellyttää kaupunkilaisen elämäntapa- ja palvelutarvemutosten tunnistamista ja kaupungin nykyisten toimintatapojen kriittistä tarkastelua.

Sähköisten palvelujen lisääminen on palveluverkon kehittämisen keskeinen kehittämiskohde. Sähköisten palvelujen kehittämisessä ollaan vasta alkutaipaleella. Helsinki kulkee tässä kehityksen kärjessä. Tästä ovat osoituksena niin hyvät asiakaspalautteet kuin kansalliset ja kansainväliset palkinnot ja tunnustukset. Kaupungin sähköisiä palveluja, jotka vähentävät toimitilojen ja henkilökontaktien tarvetta kaupunkilaisen palveluun ovat esimerkiksi mobiilit puhelinpalvelut, sähköiset ilmoitautumispalvelut, tilavuokrauspalvelut, kirjastopalvelut, hakemuspalvelut ja laskutuspalvelut. Kaikilla toimialoilla on käynnissä sähköisten palvelujen kehittämishankkeita.

Kaupunki on vasta alussa sähköisten palvelujen hyödyntämisessä suhteessa palvelujen nopeutumiseen, palveluprosessien tehostamiseen ja tilojen käytön tehostamiseen. Sähköiset palvelut tulevat tulevaisuudessa parantamaan tarjottuja palveluja. Tässä Helsingillä on aito mahdollisuus olla globaali edelläkävijä.

Sähköisiä palveluja ei voi hyödyntää kaikkialla niissä kunnallisissa peruspalveluissa, jotka perustuvat ihmisen antamaan hoitoon, hoivaan ja tukeen. Palveluprosesseista on kuitenkin etsittävä kaikki ne vaiheet, jotka on mahdollista hoitaa sähköisesti, jotta tulevaisuuden vähenevästä työvoimasta mahdollisimman suuri osa voidaan hyödyntää niissä tehtävissä, joissa inhimillinen kohtaaminen on perusedellytys. Monet kaupunkilaisryhmät odottavat jo enemmän sähköisiä palveluja. Vastavasti niille kaupunkilaisille joilla ei ole mahdollisuutta tai osaamista sähköisten palvelujen käyttämiseen, on turvattava muut palvelukanavat.

30.11.2009

Palvelutilojen oikea mitoitus on palveluverkon kehittämisen toinen keskeinen kehittämiskohde. Palvelutilojen kehittämisessä on keskityttävä niihin keskeisiin tarpeisiin, jotka edellyttävät tiloja palvelujen tuottamiseen. On löydettävä tarvittavien tilojen minimimäärät, jotta kaupungin käytettävissä olevista resursseista voidaan tulevinakin vuosina ohjata riittävä määrä välttämättä tarvittavaan työvoimaan ja voidaan vähentää tiloihin käytettävien määrärahojen osuutta.

Monissa päivähoito-, koulu-, sosiaali- ja terveystalouksissa tarvitaan tietty määrä tiloja onnistuneeseen palvelujen tuottamiseen kaupunkilaisille. Nykyistä palveluverkkoa ei kuitenkaan voi ottaa ainoaksi oikeaksi lähtökohdaksi tuottaa palvelut tulevaisuudessa.

Väestörakenteen ja sähköisten palvelujen muutoksen ohella keskeisiä palveluverkon laajuuteen, sijoittumiseen, palvelupisteiden kokoon ja aukioloahtimukseen vaikuttavia tekijöitä ovat kaupunkilaisten muuttaneet elämäntavat. Liikkumisen lisääntyminen, julkisen liikenteen verkoston kattavuuden ja nopeuden kasvu sekä autoilun lisääntyminen ovat monien palveluverkkotyössä tarkasteltujen palvelupisteiden palvelujen käytön vähenemisen taustalla.

Eräät 1980 ja -90-luvuilla eri kaupunginosiin rakennetut, 1960- ja 70-lukujen suunnitteluideologioihin perustuneet monitoimitilat ovat tulleet elinkaarensa päähän. Aiempaa suurempi osa kaupunkilaisista hakeutuu julkisiin palveluihin kuten päiväkoteihin, kouluihin ja kirjastoihin autolla. Paremmat palvelut tarjoavat suuremmat keskittymät vetävät kaupunkilaisia puoleensa samalla kun työ-, harrastus- ja asiointimatkoja yhdistellään uudella tavalla. Nykyisen palveluverkon puolustamisessa käytetään usein keskeisenä argumenttina lähipalvelun käsitettä, vaikka merkittävä osa palvelujen käyttäjistä liikkuu aiempaa pidempiä matkoja. Tämä on mahdollistunut erityisesti julkisen liikenteen kattavuuden ja nopeuden kasvaessa, mutta myös autoilun lisääntyessä.

Ilmastonmuutoksen torjumisen ja eheän yhdyskuntarakenteen kehittämisen tavoitteiden mukaisesti palveluverkon kehittämisen ei tule lisätä kasvihuonekaasupäästöjä tai yhdyskuntarakenteen hajautumista. Myös näiden tavoitteiden toteutumista edistää nykyistä hajanaista palveluverkkoa harvempi palvelukeskittymien verkko, joka vähentää liikkumistarvetta ja mahdollistaa matkojen yhdistelyä.

Osa kaupunkilaisista tarvitsee palveluja myös lähialueella, sillä kaikilla ei ole mahdollisuutta tai halua liikkua pidempiä matkoja. Kaikkien asukasryhmien tarpeiden tyydyttämisen kestävä ratkaisu ei kuitenkaan ole jatkuva fyysisen palveluverkon kasvattaminen. Nykypäivänä julkisen liikenteen verkosto on aiempia vuosikymmeniä kattavampi ja erityisesti nopeampi. Tämä mahdollistaa, kotipalvelujen ohella, palvelujen tavoit-



30.11.2009

tettavuuden niillekin, jotka muuten liikkuvat vähän. Uusien ratkaisujen mahdollistaminen edellyttää joistakin aiempina vuosina hyvin toimineista, mutta 2010-luvulle sopimattomista ratkaisuista luopumista.

Palveluverkkotyössä tunnistetuista aiempien vuosikymmenien palvelutalokonsepteista luopumiseen on vahvat perusteet strategiaohjelmassa, sillä osa näistä kohteista mahdollistaa täydennysrakentamista vanhoille asuinalueille.

Palveluverkossa on löydettävä tasapaino, jonka osatekijöitä 2010-luvulla ovat

- sähköiset verkossa ja puhelimessa annettavat palvelut
- joustavasti muunneltavat monialaiset palvelukeskittymät hyvien liikenneyhteyksien varrella
- riittävät läheisyyttä edellyttävät lapsiperheiden palvelut esim. koulut ja päiväkodit
- lähipalvelutarpeisiin vastaavat pienpalvelupisteet tai mahdolliset uudet liikkuvat palveluyksiköt

Tulevan palveluverkon kehittäminen kytkeytyy tiiviisti maankäytön suunnitteluun. Strategiaohjelman mukainen täydennysrakentamisen edistäminen ja sitä toteuttavat toimenpiteet kuten kaupunkisuunnitteluvirastossa työn alla oleva esikaupunkien renessanssi ja tulevaan yleiskaavoitukseen liittyvät selvitykset ovat niitä maankäytön suunnittelun tehtäviä, joihin muuttuvan palveluverkon suunnittelu tulee kytkeä.

Esikaupunkien renessanssi – hankkeen tavoitteena on Helsingin nykyisen esikaupunkialueen kehittäminen ja asumistason parantaminen. Hankkeessa tarkastellaan vanhojen kaupunginosien täydennysrakentamis- ja kehittämismahdollisuuksia. Työkaluna tulevat olemaan alueelliset kehittämissuunnitelmat. Ensimmäiset, vuonna 2009 aloitetut alueelliset kehittämissuunnitelmat tehdään Kannelmäki-Lassila- Pohjois-Haagan sekä Mellunkylän (Mellunmäki, Kontula, Kivikko, Kurkimäki) alueille. Tulevaisuudessa tarkastellaan kaikkia esikaupunkien renessanssialueita täydennysrakentamisen näkökulmasta sekä laaditaan alueelliset kehittämissuunnitelmat "renessanssia" tarvitseville alueille.

Palveluverkkojen kehittämistyössä on todettu, että tällä hetkellä yhteys palveluja suunnittelevien hallintokuntien ja maankäytön suunnittelu välillä ei toimi parhaimmalla mahdollisella tavalla nimenomaan vanhojen kaupunginosien palveluverkon suunnittelun osalta. Syynä ei selvästikään ole osapuolten osaamattomuus tai halu, vaan kaupunkikehityksen eteneminen vaiheeseen, jossa vanhojen kaupunginosien kehittämismproblematiikka tulee uudella tavalla tarkastelunalaiseksi.

30.11.2009

Uusien kaupunginosien suunnittelu on organisoitu aluerakentamisprojekteihin, joissa hallintokuntien väliselle tulevan palveluverkon suunnittelulle on olemassa oleva selkeä ja toimiva toimintamalli. Vanhojen kaupunginosien muuttuviin palvelutarpeisiin vastaavan palveluverkon suunnittelulle ei ole toimialarajat ylittävää toimintamallia. Lisäksi haasteena on, että eri kaupunginosat ovat mm. erilaisen asunto- ja väestörakenteensa vuoksi erilaisissa kehitysvaiheissa. Tähän liittyen on tarpeen kehittää uutta toimintamallia vanhojen kaupunginosien kehittämiseksi.

Kaupunkisuunnitteluviraston esikaupunkien renessanssi – hankkeessa, opetusviraston vuosina 2008–09 vetämässä hallintokuntien yhteisessä palvelutilaverkon yhteiskäytön kehittämishankkeessa ja syksyn 2009 aikana 2009 tehdyssä palveluverkkojen kehittämistyössä on kaikissa havaittu em. ongelma.

Vanhojen kaupunginosien tulevan palveluverkon tasapainoisen kehittämisen vuoksi onkin tarpeellista luoda toimintamalli, jossa keskeisten palveluja suunnittelevien hallintokuntien, kaupunkisuunnitteluviraston maankäytön suunnittelun sekä tilakeskuksen ja talous- ja suunnittelukeskuksen investointisuunnittelun yhteistyötä tehostetaan vanhojen kaupunginosien suunnittelussa.

Kaupungin palveluverkon keskeinen ylikapasiteettiongelma on peruskouluverkossa. Palveluverkkotyössä esitettävän koulujen lakkautumisten merkittävänä yhdyskuntataloudellisena hyötynä on uusien täydennysrakentamismahdollisuuksien luominen.

Tähän haasteeseen vastaaminen edellyttää päätöksiä kouluverkon sopeuttamisesta pienevään oppilaspaikkatarpeeseen. Palveluverkkotyön jatkovalmistelussa kaupunkisuunnitteluviraston ja tilakeskuksen tulee selvittää opetusviraston tunnistamien lakkautettavien koulujen kohdalta erityisesti muut kuin julkisen palvelun käyttövaihtoehdot.

Strategiaohjelman 2009–2012 linjaukset palveluverkosta

Palveluverkon kehittämisen linjaukset perustuvat kaupunginvaltuuston hyväksymään strategiaohjelmaan 2009–2012, jossa todetaan

Palveluverkko vastaa asukkaiden tarpeisiin kaupunkitilassa ja verkossa

Tavoite: Palveluverkkoa kehitetään palvelujen vaikuttavuuden lisäämiseksi

Arviointikriteeri / mittari: Tilojen käyttö tehostuu ja sähköiset palvelut lisääntyvät



30.11.2009

Helsingiläisten erilaistuviin palvelutarpeisiin vastataan käytettävissä olevien resurssien puitteissa. Pääkaupunkisedun palveluyhteistyöllä palvelullaan joustavasti kuntalaisia ja pyritään palvelukapasiteetin tehokkaaseen seudulliseen käyttöön.

Toimenpiteet:

- Palveluverkko sopeutetaan väestökehityksen mukaiseksi ja väestöltään vähenevien palvelujen palveluverkkoa supistetaan
- Tilojen käyttöä tehostetaan sähköistä palvelutarjontaa lisäämällä
- Palveluverkosta vapautetaan osa peruskorjattavien palvelukiinteistöjen väistötiloiksi
- Korjauskustannuksiltaan kalliit ja rakennussuojelun ulkopuolella olevat kiinteistöt kehitetään täydennysrakentamisen tarpeisiin
- Tehdään yhteistyötä pääkaupunkiseudun kaupunkien kanssa palveluverkon tehostamiseksi
- Varmistetaan mielenterveys- ja vanhushuollon palvelut myös ruotsin kielellä
- Palveluverkon tarkistuksissa pyritään säilyttämään lasten lähipalvelut
- Palveluverkon tarkistuksissa arvioidaan myös ruotsinkielisten palveluiden tarve.

Asukkaiden kannalta keskeisimpien toimipisteiden (mm. koulut, päiväkodit, nuorisotilat ja terveysasemat) verkkoja tarkastellaan kokonaisuutena.

Toimenpide:

- Palveluverkon kehittämisestä valmistellaan esitys valtuustolle. Perustetaan palveluverkkokomitea, jossa on luottamushenkilöiden, keskushallinnon ja keskeisten virastojen edustus.

Lisäksi talouden tasapainon osuudessa strategiaohjelmassa todetaan mm.:

- Palvelutuotannon toimintamenot sopeutetaan käytettävissä oleviin tuloihin
- Tilakustannusten osuutta palvelujen kustannuksista pienennetään.
- Toimitiloja käytetään tehokkaasti: Palveluverkkojen merkittävät muutokset valmistellaan tilakeskuksen ja palvelut tuottavien hallintokuntien yhteistyön ja tasataan palveluverkkojen vaihtelua hallintokuntien välillä



30.11.2009

Talousarvion ja – suunnitelman 2010–2012 reunaehdot palveluverkon suunnittelulle

Palveluverkkotyön yhtenä tavoitteena on tukea hallintokuntien vuoden 2010 talousarvion tavoitteiden saavuttamisessa ja mahdollistaa taloussuunnitelman 2010–2012 toteutuminen.

Kaupunginvaltuuston 11.11.2009 hyväksymän talousarvion 2010 yleisperusteluissa todetaan, että vuoden 2010 talousarvioon sisältyvä menojen karsiminen jatkuu samansuuntaisena myös taloussuunnitelmakauden jälkimmäisinä vuosina. Rahoitusvajeen kattaminen edellyttää mittavan lainaoton lisäksi vähintään 2,1 % säästöjä toimintamenoissa vuonna 2011 ja 0,9 % säästöjä toimintamenoissa vuonna 2012. Vuodelle 2010 vertailukelpojen toimintamenojen muutos vuoden 2009 talousarviosta on +0,4 %.

Taloussuunnitelmakauden tavoitteiden saavuttamiseksi tulee hallintokuntien kaikissa toiminnoissaan pyrkiä tuotavuuden lisäämiseen ja kustannusten vähentämiseen. Tilakustannusten sopeuttaminen strategiaohjelman tavoitteiden mukaisesti edellyttää taloussuunnitelmakaudella sekä tässä palveluverkkoraportissa esitettyjen toimenpiteiden toteuttamista myös uusia palveluverkon tehostamistoimenpiteitä.

30.11.2009

2. Palveluverkot ja kehittämissuhteet

2.1 Opetusviraston palveluverkon kehittämissuhteet

Palveluverkon nykytila palvelumuodot

Oppilas- ja opiskelijatiedot ovat syyskuun laskentapäivältä 2009.

Perusopetus (oppilaista 80 % kaupungin kouluissa, 11 % yksityisissä sopimuskouluissa, 9 % muissa kouluissa)

- Kaupungin kouluja on 131, oppilaita 37203. Suomenkielisiä kouluja on 108 ja oppilaita 33898. Ruotsinkielisiä kouluja on 23 ja oppilaita 3305.
- Yksityisiä sopimuskouluja on 14 ja niissä oppilaita 5398.
- Muita yksityisiä ja valtion kouluja on 13 ja niissä oppilaita 4183.
- Perusopetuslain mukainen koululaisten iltapäivätoiminnassa on 174 ryhmää. Suomenkielisiä ryhmiä on 150 ja oppilaita 3168. Ruotsinkielisiä ryhmiä on 24 ja oppilaita 571.

Lukiokoulutus (opiskelijoista 55 % kaupungin lukioissa ja aikuislukioissa, 45 % muissa lukioissa ja aikuislukioissa)

- Kaupungin lukioita on 17 ja niissä opiskelijoita 8663. Suomenkielisiä lukioita on 13 ja opiskelijoita 7438. Ruotsinkielisiä lukioita on 4 ja opiskelijoita 1225.
- Kaupungin aikuislukioita ja aikuislukiolinjoja on 2 ja opiskelijoita 2269. Suomenkielisiä aikuislukioita on 1 ja opiskelijoita 2024. Ruotsinkielisiä aikuislukiolinjoja on yksi ja opiskelijoita 245.
- Yksityisiä ja valtion lukioita on 22 ja opiskelijoita 5371.
- Yksityisiä aikuislukioita on 2 ja niissä opiskelijoita 3628.

Ammatillinen koulutus (opiskelijoista n. 50 % kaupungin ammatillisissa oppilaitoksissa, 50 % muissa ammatillisissa oppilaitoksissa)

- Kaupungin ammatillisia oppilaitoksia on 3, joissa opiskelijoita nuorten ja aikuisten ammatillisessa peruskoulutuksessa 7002. Lisäpaikkoja on saatu 340. Vuonna 2009 yhteishaussa jäi 1200 helsinkiläistä hakijaa ilman ensisijaista koulutuspaikkaa.
- Yksityisiä ammatillisia oppilaitoksia on 21, opiskelijoita noin 6600.

Opetusviraston ylläpitämien koulujen ja oppilaitosten tilakustannukset ovat vuoden 2009 talousarviossa 126,5 milj. euroa, josta tilavuokrien osuus on 106,2 milj. euroa. Muita tilakustannuksia ovat energia, siivous ja käyttäjäpalvelut. Vuokramenoista kaupungin omien tilojen osuus on 103,5 milj. euroa ja ulkopuolelta vuokrattujen tilojen osuus on 2,7 milj. euroa. Vuokranmaksun perusteena on tiloja 711 900 m², josta ulkopuolisten tilojen osuus on 24 840 m².

30.11.2009

Palveluverkon tavoitetilä

Opetuslautakunta päätti 15.4.2008 (§ 75) koulu- ja oppilasverkoston tarkistamisen yhteydessä tarkistuksen tavoitteista ja reunaehdoista. Tässä päätöksessä edellytettiin, että esitykset valmistellaan neuvottelemalla tilojen käytöstä alueittain muiden hallintokuntien kanssa.

Perusopetuksen koulutuspoliittiset tavoitteet

1. Yhtenäinen perusopetus tarjotaan kaikille helsinkiläisille peruskouluikäisille omalla lähialueella
2. Alueellinen tasapuolisuus toteutuu koulutuspalveluissa ja tiloissa. Koulutuspalveluissa ja tiloissa toteutuu tasapuolisuus koulutuksen eri ylläpitäjien kesken.

Toisen asteen koulutuksen koulutuspoliittiset tavoitteet

3. Vähintään 60 % peruskoulun päättävien helsinkiläisten ikäluokasta voi käydä lukiota.
4. Toisen asteen ammatillisen koulutuksen tarjonnan tavoitteena on turvata yhdessä lukioden kanssa koulutuspaikat 100 %:lle peruskoulun päättävien helsinkiläisten ikäluokasta kaupungin, yksityisten koulutuksen järjestäjien ja pääkaupunkiseudun kuntien yhteistyönä viimeistään vuoteen 2015 mennessä.

Palveluverkon sijoittamisen kriteerit

Kunta osoittaa oppivelvollisille lähikoulun (PkL 6 §). Suomenkielisissä kouluissa vuosiluokkien 1-6 oppilaista enintään 10 % ja vuosiluokkien 7-9 oppilaista enintään 30 % on soveltuvuuskokeella otettuja (Skj 16.10.2007 § 98). Lisäopetuspaikka tarjotaan kaikille kysynnän mukaan (arviolta 8 % ikäluokasta).

Toisen asteen opiskelijapaikkojen sijoittamisessa tarkastellaan kaupunkia kokonaisuudessaan. Vieraskuntalaisille varataan koulutuspaikkoja n. 30 % paikoista. Opiskelijoilla on vapaa hakeutumisoikeus toisen asteen koulutukseen kotikunnasta riippumatta. Pääkaupunkiseudun kuntien kesken on sovittu kustannusten korvaamisesta lukiokoulutuksen osalta.

Palveluverkon tehostamismahdollisuudet

Vuosina 2005–2009 suomenkielisissä peruskouluissa ja lukioissa tiloja on vähennetty 1 616 oppilas-/opiskelijapaikalla. Ruotsinkielisten peruskoulujen ja lukioden tilojen määrä on kasvanut 106 oppilas-/opiskelija-



30.11.2009

paikalla. Ammatillisten oppilaitosten tilojen määrä on kasvanut 575 opiskelijapaikalla.

Vuonna 2010 suomenkielisen perusopetuksen oppilaspaikkoja vähennetään tehtyjen päätösten mukaisesti yhteensä 1 115 oppilaspaikalla.

Ruotsinkielistä perusopetusta koskevia opetuslautakunnan tekemiä vuosia 2009 ja 2010 koskevia tiloista luopumispäätöksiä ei ole valmisteltu toimeenpantaviksi vireillä olevan ruotsinkielisen päivähoidon ja opetustoimen yhdistämishankkeen vuoksi.

Muutostarpeet vuoden 2012 loppuun mennessä ovat seuraavat:

Suomenkielisessä perusopetuksessa on tiloja liikaa noin 2 700 oppilaspaikkaa. Tilanne vaihtelee alueittain. Suomenkielisessä lukiokoulutuksessa on vähäistä tilavajetta, mutta tiloja tulee vapautumaan ikäluokkien pienentyessä. Ruotsinkielisessä perusopetuksessa on tiloja liikaa 47 oppilaspaikkaa. Ruotsinkielisessä lukiokoulutuksessa on 106 ylimääräistä opiskelijapaikkaa. Ammatillisessa koulutuksessa on tilavajetta 1 391 opiskelijapaikkaa.

Investointiehdotuksessa vuosille 2010–2014 yleissivistävän koulutuksen oppilaspaikat lisääntyvät n. 550 paikkaa. Investointiehdotukseen ei sisälly ammatillisia paikkoja. Opetuslautakunnan ehdotukseen sisältyi logistiikkakeskuksen 397 opiskelijapaikkaa ja palvelualuejen oppilaitoksen lisätilojen 250 opiskelijapaikkaa. Lisäksi on arvioitavissa tarvittavan tilapäisiä vuokratiloja n. 120 oppilaspaikan verran ja myös perusparanushankkeiden aikaisia väistötiloja.

Ohjausryhmän ehdotukset kaupunginhallituksen päätösehdotuksiksi

Khs kehottaa opetuslautakuntaa valmistelemaan esitykset perusopetuksen ja lukion palveluverkon tarkistamiseksi siten, että oppilaspaikkojen määrä ja koulurakennusten kapasiteetti sopeutetaan oppilaspaikkojen tarpeeseen.

Khs kehottaa opetuslautakuntaa valmistelemaan huhtikuun 2010 loppuun mennessä talousarvion 2011 laatimiseen liittyen tarvittavat esitykset oppilaitosten lakkauttamisesta ja tiloista luopumisesta vuosina 2011–2014 erityisesti palveluverkkotyöryhmän raportissa esitetyillä kymmenellä alueella. Valmistelu tehdään yhteistyössä muiden palveluvirastojen, kaupunkisuunnitteluviraston ja kiinteistöviraston kanssa seuraavien esitysten ja vaihtoehtojen pohjalta.

30.11.2009

Tarkastelualueiksi on valittu alueet, joilla opetustoimessa on vuosina 2010 – 2012 eniten tilaväljyyttä kaupungin väestöennusteiden perusteella (liite 1). Muiden virastojen kommentit muutosesityksiin ovat liitteessä 2 ja tietoja muutosesitysten tila- ja kustannussäästöistä sekä investoinneista on liitteessä 3.

Muutosesitykset vaihtoehtoiseen ovat seuraavat:

1) Kaarelassa

- Apollon yhteiskoulu (yksityinen sopimuskoulu) yhtenäiseksi peruskouluksi, lukio lakkaa vuonna 2012.
- Malminkartanon ala-asteen koulu lakkaa vuonna 2012.

sekä

3. Pelimannin ala-asteen koulusta luovutetaan osa vuonna 2012 ja Kannelmäen peruskoulun Kaarelan raitin sivupiste lakkaa vuonna 2011

tai

4. Pelimannin ala-asteen koulu lakkaa vuonna 2012.

2) Haagassa

- Länsi-Helsingin lukio ja Alppilan lukio yhdistyvät vuonna 2013 siten, että lukion toimipaikkana on Alppila.

sekä

3. Haagan peruskoulu toimii vuodesta 2014 vain Mäkipellontielle, osasta Mäkipellontien kiinteistöä ja Isonnevantien koulurakennuksesta luovutaan

tai

4. Haagan peruskoulu toimii vuodesta 2014 vain Isonnevantielle, Mäkipellontien kiinteistöstä luovutaan.

3) Alppiharjussa ja Kalliossa

- Alppilan ja Länsi-Helsingin lukiot yhdistyvät vuonna 2013, toimipaikkana Alppilan koulun tilat.
- Alppilan yläaste ja Aleksis Kiven peruskoulu yhdistyvät vuonna 2012, toimipaikkana Aleksis Kiven peruskoulun tilat.

4) Käpylässä

- Yhtenäiskoulun lukio ja Luonnontiedelukio yhdistyvät vuonna 2011, toimipaikkana Luonnontiedelukion tilat Mäkelänkadulla.
- Käpylän peruskoulun Limingantien sivupisteestä luovutaan vuonna 2011.

sekä

3. Yhtenäiskoulusta luovutaan vuonna 2011

tai

30.11.2009

4. *Käpylän peruskoulun yhdestä rakennuksesta luovutaan ja Yhtenäiskouluun tulee 2-sarjainen peruskoulu vuonna 2011.*

5) *Puistolassa*

3. *Puistolan ala-asteen koulun yhdestä rakennuksesta luovutaan vuonna 2012*

tai

4. *Nurkkatien ala-asteen koulu lakkaa vuonna 2012.*

6) *Malmilla/Pukinmäessä*

1. *Kotinummen ala-asteen koulu lakkaa vuonna 2011*

tai

2. *Soinisen koulu lakkaa vuonna 2012.*

7) *Tapanilassa, Tapulikaupungissa ja Suutarilassa*

- *Hiidenkiven peruskoulun Jäkälätien sivupisteestä luovutaan vuonna 2012.*
- *Osasta Maatullin ala-asteen koulua luovutaan vuonna 2011.*

sekä

2. *Töyrynummen ala-asteen koulu lakkaa vuonna 2012*

tai

2. *Siltämäen ala-asteen koulu lakkaa vuonna 2012.*

8) *Laajasalossa*

- *Laajasalon ala-asteen koulun tiloista luovutaan osittain vuonna 2011.*

9) *Vanhassa Herttoniemessä*

- *Siilitien peruskoulu lakkaa vuonna 2011.*

10) *Roihuvuoressa ja Marjaniemessä*

- *Roihuvuoren ala-asteen koulun Marjaniemen tilapäisistä viipalekoulurakennuksista luovutaan vuonna 2010.*

sekä

3. *Roihuvuoren ala-asteen koulua ei peruskorjata, vaan se siirretään uuteen Marjaniemeen rakennettavaan kouluun vuonna 2014*

tai

4. *Roihuvuoren ala-asteen koulu peruskorjataan vuonna 2013-14.*

30.11.2009

2.2 Sosiaaliviraston palveluverkon kehittämisehdotukset

Sosiaaliviraston palvelustrategiset toimenpiteet

Sosiaaliviraston organisaatio koostuu neljästä vastuualueesta sekä hallinto- ja kehittämiskeskuksesta. Lähipalvelujen osalta kaupunki on jaettu neljään sosiaalityön palvelualueeseen (eteläinen, itäinen, läntinen, pohjoinen). Sosiaalivirastolla on käytössään muutamia suuria virastotaloja, joissa on eri vastuualueiden asiakaspalvelutiloja. Kaupunki on jaettu 17 suomenkieliseen ja 2 ruotsinkieliseen päivähoitoalueeseen. Kaikilla vastuualueilla on myös keskitettyjä palveluja. Ruotsinkieliset palvelut sijoittuvat hallinnollisesti aikuisten palveluihin.

Sosiaalivirastolla on noin 570 osoitteessa kaikkiaan noin 1 550 toimipistettä. Käytössä on yhteensä yli 430 000 m². Tiloja on vuokrattu tilakeskuksesta (564 sopimusta) ja yksityisiltä vuokranantajilta (240 sopimusta). Sosiaaliviraston vuokramenot ovat vuonna 2009 yhteensä yli 75 milj. euroa.

Sosiaalipalvelujen palveluverkko on monimuotoinen kokonaisuus, johon kunnallisen palvelutuotannon lisäksi sisältyy ostopalveluja sekä asiakkaille myönnettyjen erilaisten tukimuotojen avulla toteutettuja hoitojärjestelyjä. Vuonna 2009 asiakaspalvelujen ostoihin käytetään noin 243 milj. euroa ja yksityisen hoidon tukeen noin 8 milj. euroa. Lisäksi kotihoidon tukeen, omaishoidon tukeen sekä perhehoitoon käytetään yhteensä noin 79 milj. euroa.

Uusimman väestöennusteen mukaan Helsingin väkiluku tulee edelleen kasvamaan. Kasvua on sekä alle kouluikäisten että 75 vuotta täyttäneiden asukkaiden määrissä..

Sosiaaliviraston palveluverkon kehittämiseen liittyvät toimenpiteet perustuvat kolmeen pääperiaatteeseen, jotka ovat palvelustrategian linjauksen toteuttaminen, palvelurakennemuutoksen toteuttaminen sekä toimitilojen käytön tehostaminen.

Palvelurakenteen keventämisen ensi vaiheena tapahtuva laitospalvelujen maksusitoumusostojen vähentäminen on otettu huomioon vuoden 2010 talousarviossa.

Kokonaisuudessaan asiakaspalvelujen ostojen on suunniteltu vähenevän seuraavasti:

30.11.2009

Vuosi	asiakaspalvelujen ostot	josta tilakustannukset
2010	- 22,3 milj. euroa	- 1,0 milj. euroa
2011	- 12,2 milj. euroa	- 0,5 milj. euroa
2012	- 3,1 milj. euroa	- 0,1 milj. euroa

Palvelustrategian mukaisesti lisätään kevyempien palveluvaihtoehtojen käyttöä, mikä puolestaan vähentää oman palveluverkon tai ostopalvelujen laajentamisen tarvetta. Esimerkiksi vuoden 2010 talousarviossa yksityisen hoidon tuen ja omaishoidon tuen käytön lisääntymisen aiheuttama säästö arvioidaan 16 miljoonaksi euroksi, jos näiden tukimuotojen kustannuksia verrataan vastaavien omien palvelujen tai ostopalvelujen kustannuksiin. Tilakustannusten osuus arvioidusta säästöstä on noin 2 milj. euroa.

Toimitilojen kustannustasoa on tarkoitus alentaa uudistamalla tilanormeja ja suunnitteluohjeita, karsimalla hankkeiden kustannuksia sekä alentamalla vuokratasoa uusissa kohteissa.

Painetta asiakaspalvelutilojen käyttöönottoon vähennetään myös lisäämällä sähköisiä ja ns. liikkuvia asiakaspalvelun muotoja. Sosiaalivirasto on toiminut pilottiorganisaationa kaupungin yhteisen sähköisen asiakaspalautejärjestelmän, ns. karttapalautejärjestelmän kehittämisessä. Palveluista ensimmäinen on sähköinen päivähoitohakemus, joka otettu käyttöön vuonna 2009. Vuoden 2010 sähköisen asiointin hanke "Vuorovaikutteinen asiointi" on esiselvitysvaiheessa.

Suomenkielinen lasten päivähoito

Suomenkielisen lasten päivähoiton palveluverkkoon kuuluu 270 kunnallista päiväkotia, 69 ryhmäperhepäiväkotia ja noin 330 perhepäivähoitajaa. Lisäksi toimii 24 ostopalvelupäiväkotia ja 58 yksityistä päiväkotia. Toimitiloja on yhteensä noin 190 000 m² ja vuokramenot ovat 31,5 milj. euroa vuodessa. Suomenkielisen päivähoiton palveluverkkosuunnitelma hyväksytään vuosittain sosiaalilautakunnassa.

Päivähoiton palveluverkon suunnittelu perustuu päivähoitoikäisten lasten määrän muutoksiin sekä perheiden päivähoitopalvelujen koskeviin valintoihin. Vuodesta 2001 vuoteen 2004 päivähoitopaikkoja vähennettiin yhteensä yli 2 500 paikalla, koska päivähoiton tarve väheni. Tämän jälkeen päivähoiton tarve ja hoidossa olevien lasten määrä ovat kasvaneet. Päivähoitopalvelujen piirissä ennustetaan vuonna 2009 olevan 19 330 lasta, joista ostopalvelupäiväkodeissa noin 880 lasta. Lisäksi

30.11.2009

lasten kotihoidon tuen piirissä on 7 700 ja yksityisen hoidon tuen piirissä 1 750 lasta.

Suunnittelussa varaudutaan alle kouluikäisten määrän kasvuun kaupunkitasolla ja reagoidaan alueellisten paikkatarpeiden muutoksiin. Vuonna 2012 pääkaupunkiseudulla tulee voimaan vapaa hakeutuminen päivähoitoon yli kuntarajojen, minkä uskotaan vaikuttavan paikkatarpeisiin erityisesti kaupungin raja-alueilla. Lisäksi tarvitaan edelleen väliaikaistiloja mm. väistötiloiksi ja palvelutarpeissa tapahtuviin nopeisiin muutoksiin. Päivähoidossa jatketaan rakennemuutosta, jossa lisätään yksityisen hoidon tuen ja kotihoidon tuen käyttöä.

Päivähoidossa tarkastellaan jatkuvasti palveluverkkoa. Tilat ovat tästä syystä tehokkaassa käytössä ja muutoksiin voidaan reagoida nopeasti. Sosiaalilautakunta on vuonna 2005 hyväksynyt voimassa olevat päiväkotien tilamitoituksen periaatteet, joiden mukaisesti päiväkotien mitoituksessa varataan 9 m² kutakin samanaikaisesti hoidossa olevaa lasta kohden. Tilapaikkojen määrittelyn perustana otetaan huomioon päiväkodin hyötyala eli toimintojen tarvitsemat tilat sekä ns. liikennetila eli portaat ja käytävät.

Päivähoidon palveluverkon kehittämisehdotusten tavoitteena on lisätä päiväkotiverkon tehokkuutta sekä alentaa vuokratkustannuksia. Nykyistä päiväkotiverkkoa tarkistetaan sillä periaatteella, että tilamitoituksen pohjana käytetään 8 m² samanaikaisesti hoidossa olevaa lasta kohden. Tilapaikat kasvavat yhteensä noin 9,5 %, mikä tarkoittaa noin 3 milj. euron säästöä suhteessa vastualueen nykyisiin vuokriin.

Toiseksi uusien tilojen vuokratasoa alennetaan 20 prosenttia nykytasosta. Vuokratasoa voidaan alentaa tilasuunnittelun kautta, mm. ottamalla käyttöön suurempia päiväkotiyksiköitä, tarkentamalla päiväkotien suunnittelua sekä uusimalla tilanormit. Vuosina 2010 – 2012 hankeohjelmaan sisältyy yhteensä 21 päivähoitoa hanketta.

Päivähoito selvittää omalta osaltaan mahdollisuudet ottaa käyttöön opetustoimelta vapautuvien tiloja. Mahdolliset säästöt voidaan kaupunkikonsernin tasolla arvioida myöhemmin, kun suunnitelmat tarkentuvat.

Päivähoidon palveluverkkosuunnitelmien tarkistuksiin liittyen vuonna 2010 luovutaan yhdestä perhepäivähoidon toimistotilasta, yhdestä päiväkodista, yhdestä esiopetustilasta sekä yhdestä päiväkotiryhmästä. Vuosina 2011- 2012 luovutaan yhdestä ryhmäperhepäivähoidon tilasta. Lisäksi tutkitaan mahdollisuutta löytää tilat vähintään yhdelle päiväkodille opetustoimelta vapautuvasta koulusta. Palveluverkon tarkistukset eivät vähennä hoitopaikkojen kokonaismäärää kaupungissa.

30.11.2009

Ruotsinkieliset sosiaalipalvelut ja lasten päivähoido

Ruotsinkieliset palvelut on keskitetty yhteen sosiaalipalvelutoimistoon, johon kuuluu eri sektoreiden asiakaspalvelua yhdessä toimipisteessä sekä vanhusten päivätoimintayksikkö. Ruotsinkielisiä päiväkoteja on 33 ja ryhmäperhepäiväkoteja 12. Yksityisiä ruotsinkielisiä palveluja ovat 12 ostopalvelupäiväkotia ja 5 yksityistä päiväkotia. Ruotsinkielisen päivähoidon palveluverkkosuunnitelma hyväksytään vuosittain sosiaalilautakunnassa.

Ruotsinkielisen päivähoidon piirissä on noin 1 800 lasta. Yksityisen hoidon tuen ja kotihoidon tuen asiakkaat tilastoituvat suomenkieliseen päivähoidoon. Vuonna 2009 toiminnan menot ovat 19,9 milj. ja tulot 3 milj. euroa.

Parhaillaan on käynnissä valmistelu ruotsinkielisen päivähoidon siirtämiseksi sosiaalitoimesta opetustoimeen. Siksi vuonna 2010 luovutaan sosiaalivirastolle suunnitelluista toimitilojen lisäyksistä.

Lapsiperheiden palvelut

Lapsiperheiden palvelujen palveluverkkoon kuuluu 3 perheneuvolan alueyksikköä (8 toimipistettä), 4 perhekeskusta (13 toimipistettä). Leikkipuistoja on 69 ja niiden palveluverkkosuunnitelma hyväksytään vuosittain sosiaalilautakunnassa. Kunnallisia keskitettyjä palveluja ovat sosiaalipäivystys-yksikkö sekä 18 lastensuojelulaitosta. Yksityisiä lastensuojelun ostopalvelulaitoksia on 16. Toimitiloja on yhteensä 47 108 m² ja vuokramenot ovat 10,6 milj. euroa vuodessa.

Palveluverkon tarkistamisen kannalta keskeisin toimenpide on lasten sijaishuollon rakennemuutos, jossa vähennetään laitoshoidoa ja lisätään perhehoitoa ja avohuollon palveluja. Laitoshoidon vähennykset kohdistuvat hajallaan oleviin maksusitoumuspaikkoihin.

Toimitilaverkon tarkistaminen kohdistuu leikkipuistoverkkoon. Tavoitteena on leikkipuistoverkon vuokrien kokonaismäärän alentaminen 10 % nykytasosta.

Tällä hetkellä uusien asuinalueiden osalta uuden leikkipuiston rakentamisen väestömäärän suuntaa antavana rajana pidetään 5000 – 7000 asukkaan väestöpohjaa. Lisäksi huomioidaan puistojen keskeiset tehtäväalueet koululaisten iltapäivätoiminnassa, lapsiperhetyössä sekä varhaisen tuen mahdollistamisessa. Yhteishankkeita esimerkiksi päivähoito-, koulu- tai nuorisotoimen kanssa pyritään toteuttamaan.

30.11.2009

Ensimmäisenä toimenpiteenä alennetaan uusien leikkipuistojen tilasuunnitelmien kustannustasoa 30 prosentilla. Vuoden 2009 aikana on virinnyt tarve määritellä selkeämmin leikkipuistojen toimintakonsepti ja siihen liittyvät tilasuunnittelunormit. Myös hankkeiden kustannustasoa on pidetty liian korkeana. Esimerkiksi leikkipuistorakennuksen ns. tyyppitalon vuokratilakustannukset ovat korkeimmillaan olleet 33 e/m²/kk eli 8250 euroa kuukaudessa, kun nykyinen keskimääräinen vuokra on keskimäärin 15 e/m².

Sosiaalitoimi ei tule esittämään uusia leikkipuistohankkeita siihen saakka, kunnes niiden toimintakonsepti on määritelty ja tilasuunnitteluohjeet on uusittu. Vuonna 2010 ei valmistu yhtään hanketta, koska hankkeita on jo myöhennetty. Vuosille 2011 – 2012 hankeohjelmaan sisältyy neljä leikkipuistohanketta.

Toisena toimenpiteenä olemassa olevaa leikkipuistoverkkoa tarkistetaan siten, että vähän käytetyt ja/tai huonokuntoiset leikkipuistot ajetaan alas tai leikkipuistojen toimintatiloja siirretään muihin soveltuviin toimitiloihin. Vuonna 2010 luovutaan kolmesta leikkipuistosta. Vuosina 2011 – 2012 luovutaan yhdestä leikkipuistoa.

Aikuisten palvelut

Aikuisten palvelujen palveluverkko on monimuotoinen, koska siihen kuuluu monien eri sektoreiden palveluja. Aikuisten palveluissa toimitiloja yhteensä 99 666 m² ja vuokramenot ovat 17,4 milj. euroa vuodessa.

Sosiaalityö sijoittuu 4 sosiaaliasemalle (9 toimipistettä) sekä 12 ns. matalan kynnyksen toimipaikkaan (kumppanuustalot, lähiöasemat, toimintakeskukset). Päihdehuollossa toimii 4 A-klinikkaa (7 toimipistettä) sekä 3 päihdekuntoutuskeskusta. Vammaispalveluissa toimii 9 kehitysvammaisten tai vammaisten päivätoimintayksikköä sekä 4 kehitysvammaisten laitosta.

Työhönkuntoutusyksikössä on 5 toimipistettä. Asumispalveluihin kuuluu mm. 33 kehitysvammaisten tai vammaisten asumisyksikköä sekä asunnottomien palvelukeskus ja tuki- ja palveluasunnot. Kahdessa maahanmuuttajien vastaanottokeskuksessa on 4 toimipistettä ja säilönnötoyksikkö. Työvoiman palvelukeskus Duurilla on kaksi toimipistettä.

Yksityisiä ostopalvelutuottajia on asumispalveluissa 81, päivätoiminnassa 33 sekä kehitysvammaisten laitoshoidossa 4.



30.11.2009

Aikuisten palvelujen toimitilaverkon tarkistusten tavoitteena on vahvistaa alueellisten sosiaaliasemien toimintaa sekä toisaalta tehostaa tilankäyttöä toimipisteissä.

Työvoiman palvelukeskus Duurin toiminta perustuu sopimukseen, jossa Suomen valtio/ Te-toimisto, Helsingin kaupunki ja Kansaneläkelaitoksen Helsingin vakuutuspiiri sopivat yhteistoiminnasta ja palvelujen tarjoamisesta vaikeasti työllistyville helsinkiläisille. Duurin kahdessa toimipisteessä on 4 alueellista tiimiä sekä koko kaupungin aluetta palveleva nuorten tiimi. Sosiaaliviraston työllisyyden hoidon kehittämisehdotukset valmistuvat vuoden 2009 aikana. Yhtenä vaihtoehtona on Duurin tiimin toiminnan jalkauttaminen alueellisen sosiaalityön läheisyyteen vuonna 2010.

Sosiaaliasemat selvittävät mahdollisuudet kehittää työkäytäntöjä niin, että toimitilat saadaan tehokkaampaan käyttöön. Sosiaalityön ja asiakasvastaanottojen osalta etsitään vaihtoehtoa, jossa työskentely- ja kirjaamistilat sekä asiakasvastaanoton tilat eriytetään. Lisäksi selvitetään mahdollisuudet puhelinpalvelujen uudistamiseen (puhelinaikojen yhdistäminen, soittopyyntökäytännöt, puhelinaikojen porrastus, äänieristysratkaisut), etätyön lisäämiseen, kannettavien työasemien käyttöön sekä aukioloaikojen pidentämiseen.

Työn kehittäminen kohti jalkautuvia malleja edistää asiakaslähtöistä palvelua, vaikka toimipisteiden määrä vähenee ja asiakaspalvelupisteet keskittyvät. Sosiaaliasemaverkon suunnittelussa otetaan lisäksi huomioon yhteistyömahdollisuudet terveysasemaverkon suunnittelun kanssa.

Aikuisten palvelujen muun palveluverkon tarkistuksiin liittyen vuonna 2010 luovutaan yhden kehitysvammaisten pienryhmäkodin tiloista, saattajapalvelun tiloista sekä yhden A-klinikan päivätoimintakeskuksen tiloista.

Vanhusten palvelut

Vanhusten palvelujen palveluverkkoon kuuluu 4 sosiaali- ja lähityön yksikköä, 8 palvelukeskusta, 3 virkistyskeskusta, 19 päivätoimintayksikköä, 4 vanhustenkeskusta eli vanhainkotia sekä 13 palvelutaltoa. Yksityisiä palveluja ovat 4 ostopalvelupäivätoimintayksikköä, 19 yksityisten vanhainkotien toimipistettä sekä 58 yksityistä palvelutaltoa. Toimitiloja on yhteensä 63 696 m² ja vuokramenot ovat 12,3 milj. euroa vuodessa.

Vanhusten palvelujen palveluverkon tarkistukset liittyvät vanhusten palvelujen rakennemuutokseen, pitkäaikaisen hoidon uudelleenorgani-

30.11.2009

sointiin sekä eräiden muiden palvelujen uudelleenjärjestelyihin tai keskittämiseen olemassa oleviin vastuualueen toimitiloihin.

Helsingissä on yhteensä noin 3 300 ympärivuorokautista laitoshoitopaikkaa vanhuksille. Paikoista noin 900 on terveyskeskuksen pitkäaikaissairaaloissa, vajaa 1 100 sosiaaliviraston omissa vanhainkodeissa ja runsas 1 300 ostopalveluvanhainkodeissa.

Kaupunginvaltuusto päätti 25.11.2009, että terveyskeskuksen pysyväisluonteinen pitkäaikaissairaanhoito siirretään 1.1.2010 lukien sosiaalivirastoon sosiaalihuoltolain mukaiseksi toiminnaksi. Siirto koskee Koskelan, Kivelän ja Myllypuron sairaaloita (yhteensä 855 sairaansijaa). Suursuon sairaala jää terveyskeskukseen vahvistamaan akuuttisairaalan kuntoutus- ja jatkohoitotoimintaa.

Helsingin kaupunkikonsernin Helsingin Seniorisäätiöön kuuluu viisi vanhainkotiä, joiden yhteinen paikkamäärä on 750 paikkaa. Valmisteltavassa muutoksessa Helsingin Seniorisäätiöstä tulee sosiaaliviraston in-House toimija. Osana kokonaisjärjestelyä Seniorisäätiön omistamat rakennukset siirretään kaupungille vastikkeellisesti. Siirron kohteena olevat rakennukset ovat Antinkoti, Kannelkoti, Mariankoti, Osmonkallio ja Pakilakoti. Kiinteistöt osoitetaan kiinteistöviraston tilakeskuksen hallintaan ja tilakeskus vuokraa ne sosiaalivirastolle sisäisenä vuokrauksena.

Helsingin hoitoketjut ovat keväästä 2009 alkaen sujuneet hyvin. Siirtoviiveitä HUS:sta kaupungin järjestämään jatkohoittoon ei juuri ole. Päivystyspoliklinikoiden ruuhkatilanteet ovat nykyään harvinaisia. Hoitoketjujen toiminnan varmistamiseksi Helsingin pitää vahvistaa edelleen erityisesti kotihoitoa sekä akuuttisairaanhoitoa ja kuntoutusta.

Vanhusten palvelujen palveluverkon muihin tarkistuksiin liittyen vuonna 2010 luovutaan neljän vanhusten asuintalon yhteistiloista sekä Koskelan sairaalan kahden toipilasosaston tiloista. Vuosina 2011 ja 2012 voidaan luopua Malmin virkistyskeskuksen sekä omaishoidon toimintakeskuksen ja kahden päivätoimintayksikön nykyisistä toimitiloista, koska niiden toiminta keskitetään vastuualueen muiden toimipisteiden yhteyteen.

Hallinto- ja kehittämiskeskus

Hallinto- ja tukipalvelujen toimitiloja on yhteensä 33 310 m² ja vuokratmenot ovat 3,6 milj. euroa vuodessa. Tähän sisältyvät sosiaaliviraston kaikki toimisto-, koulutus- ja kokoustilat.

30.11.2009

Hallinto- ja kehittämiskeskuksen toimitilaverkon tehostamiseksi otetaan vuonna 2010 käyttöön hallinto- ja tukipalvelujen sekä toimistotyön tilanormit ja suunnitteluohjeet, joiden pohjalta tehdään tilojen käytön tehostamista koskevat ratkaisut. Suurten toimistotalojen tilankäytön tehostetaan, jotta hajatiloista pystyttäisiin luopumaan. Vanhusten palvelujen organisaatiomuutoksen liittyvä henkilöstölisäys tullaan sijoittamaan sosiaaliviraston nykyisiin toimitiloihin.

Yhteenveto sosiaaliviraston tilakustannusten säästöistä

Palveluverkon kehittämis ehdotusten arvioidaan tuottavan vuosina 2010- 2012 yhteensä 13,2 milj. euron säästöt sosiaaliviraston tilakustannuksissa. Palvelustrategisten toimenpiteiden osuus säästöistä on 7,6 milj. euroa, luovutettavien toimitilojen vuokrien osuus on 1,6 milj. euroa ja palveluverkon vuokrien alentamiseen tähtäävien toimenpiteiden osuus on noin 4 milj. euroa.

Yhteenveto sosiaaliviraston palveluverkkojen kehittämis ehdotusten kustannusvaikutuksista vuosille 2010 – 2012 on esitetty taulukossa 1 sivulla 29. Yhteenveto sosiaalivirastolta vapautuvista tiloista ja niiden vuosivuokrista on esitetty taulukossa 2 sivulla 30.

Ohjausryhmän ehdotukset kaupunginhallituksen päätösehdotuksiksi

Kaupunginhallitus päättäne kehottaa sosiaalilautakuntaa valmistelemaan huhtikuun 2010 loppuun mennessä tarvittavat esitykset palveluverkkojen kehittämis ehdotuksessa, sivulla 30 olevassa taulukossa 2, mainituista tiloista luopumiseksi.

Kaupunginhallitus päättäne kehottaa sosiaalilautakuntaa raportoitmaan vuoden 2010 talousarvion toteutumisennusteiden yhteydessä, kuinka palvelurakennemuutokselle asetetut tavoitteet toteutuvat lasten päivähoidossa, lastensuojelussa, kehitysvammahuollossa ja vanhusten palveluissa. Erityisesti tulee raportoida, kuinka lasten sijaishuollon palvelurakennemuutokseen liittyvä perhehoitopaikkojen lisääminen ja laitoshoidon ostopalvelujen vähentäminen etenevät.

Kaupunginhallitus päättäne kehottaa sosiaalilautakuntaa toukokuun loppuun 2010 mennessä valmistelemaan esityksen päiväkotien vuokrakustannusten alentamiseksi 10 % nykytasosta siten, että tilamitoituksen periaatteeksi hyväksytään 8 m² kutakin päiväkodissa samanaikaisesti hoidossa olevaa lasta kohden.

Kaupunginhallitus päättäne kehottaa sosiaalivirastoa yhteistyössä kaupunkisuunnitteluviraston, tilakeskuksen sekä talous- ja suunnittelu-



30.11.2009

keskuksen kanssa valmistelevaan toukokuun loppuun 2010 mennessä uusien ja perusparannettavien päiväkotihankkeiden rakentamisohjelman ja tarkistamaan suunnitteluohjeen siten, että uusien päiväkotien vuokrat alenevat 20 % nykytasosta.

Kaupunginhallitus päättäneen kehottaa sosiaalivirastoa yhteistyössä kaupunkisuunnittelu-, rakennus- ja kiinteistöviraston sekä talous- ja suunnittelukeskuksen kanssa tekemään toukokuun loppuun 2010 mennessä ehdotuksen uusien ja perusparannettavien leikkipuistohankkeiden suunnitteluohjeesta ja toteutusohjelmasta tavoitteena vuokrien kokonaismäärän alentaminen 10 % nykytasosta. Samalla kaupunginhallitus päättäneen, että uusia leikkipuistohankkeita ei tulla sisällyttämään kaupungin investointiohjelmaan ennen kuin tilasuunnitteluohjeet on uusittu.

Kaupunginhallitus päättäneen kehottaa sosiaalilautakuntaa valmistelevaan toimenpiteet, joilla sosiaaliasemat selvittävät mahdollisuudet kehittää työkäytäntöjä niin, että toimitilat saadaan tehokkaampaan käyttöön.



30.11.2009

Taulukko 1. Arvio sosiaaliviraston tilakustannusten säästöistä 2010 - 2012 (euroa)

Arvio sosiaaliviraston tilakustannusten säästöistä 2010 - 2012				
Vuosikohtaiset uudet säästöt sekä säästöt yhteensä vv. 2010 - 2012/ euroa				
	<u>2010</u>	<u>2011</u>	<u>2012</u>	<u>2010-12 yhteensä</u>
Palvelustrategiset toimenpiteet				
Ostopalvelujen vähennys/tilaosuus	1 000 000	500 000	100 000	1 600 000
Palveluvaihtoehdot/ tilasäästö	2 000 000	2 000 000	2 000 000	6 000 000
Lasten päivähoito				
Päiväkotien vuokrat - 10%		1 500 000	1 500 000	3 000 000
Uudet hankkeet vuokrataso -20 %	130 000	300 000	300 000	730 000
Luovutettavat tilat/ vuokrat	110 700	118 500		229 200
Lapsiperheiden palvelut				
Leikkipuistojen vuokrat - 10 %		100 000	100 000	200 000
Leikkipuistohankkeiden myöhennys		60 000	60 000	120 000
Luovutettavat tilat/ vuokrat	57 000	24 500	-	81 500
Aikuisten palvelut				
Duurin toiminnan jalkauttaminen	270 000			270 000
Luovutettavat tilat/ vuokrat	73 100			73 100
Vanhusten palvelut				
Pitkäaikaishoito/ säätiökiinteistö	550 000			550 000
Luovutettavat tilat/ vuokrat	227 800	175 000		402 800
Hallinto- ja kehittämiskeskus				-
YHTEENSÄ	4 418 600	4 778 000	4 060 000	13 256 600



30.11.2009

Taulukko 2. Arvio sosiaalivirastolta vapautuvista tiloista ja niiden vuokrista 2010 – 2012 (euroa)

Arvio sosiaalivirastolta vapautuvista tiloista ja niiden vuokrista				
2010				
Vastuualue/toiminta	Kohde	Ajankohta	m ²	Vuokra €/vuosi
Lasten päivähoito:				
Perhepäiväh.toimisto ja varakoti	Itämerenkatu 16 A 93	01.08.2010	90	12 000
Lasten päiväkoti Mirjami	Maistraatink.1	01.01.2010	313	53 000
Lpk ryhmä Länsituuli	Laivalahdenkaari	01.08.2010	260	29 200
Esiopetusryhmä/	Kaarelan raitti 1	01.06.2010	66	9 300
pk Vuorilinna		01.06.2010	50	7 200
Lapsiperheiden palvelut:				
Lp Vallila(rakennus suljettu)	Hämeentie 98	01.01.2010	100	19 000
Lp Savela	Eteläniitynpolku 8	01.01.2010	169	26 000
Lp KiiKKu(suljettu)	Kaarenjalka 10	01.01.2010		12 000
Aikuisten palvelut:				
Pienryhmäkoti	Sofianlehdonkatu 10, M 110, 111, N 118 ja 119, L 103	2010 aikana	450	50 200
Saattajapalvelu	Käenkuja 3 Aa	01.01.2010	19	3 900
Pohjoinen A-klinikka/Messi	Latokartanontie 5 A	01.01.2010	115	19 000
Työvoiman palvelukeskus	Käenkuja 3 Aa	2010 aikana	2 559	270 000
Duuri,	Suunnittelijankatu 2C	2010 aikana	985	
Vanhusten palvelut:				
Vanhusten asuintalot/ yhteis- ja toimistotilat	Etu-Töölön asuintalo,	2010 aikana	97	8 300
	Haagan asuintalo	2010 aikana	170	12 200
	Kampin asuintalo,	2010 aikana	100	10 000
	Vuosaaren asuintalo	2010 aikana	100	10 000
Toimistotiloja	Käenkuja 3 Aa	01.01.2010	25	5 100
2 toipilasosastoa	Koskelan sairaala	2010 aikana	1 172	170 000
	1 säätiön kiinteistö	2010 aikana		550 000
YHTEENSÄ			7 010	1 288 600
2011 - 2012				
Ryhmpph Loki	Lokitie 30	15.02.2011	90	11 500
Lpk Sinisimpukka	Köydenpunojank. 2 D	2011	516	107 000
Lp Laurinnitty	Laurinniityntie 14 B	2011 -12	100	24 500
Malmin virkistyskeskus	Latokartanontie 9	2011-12	747	100 000
Omaishoidon toimintakeskus	Meripihkatie 1	2011-12	128	33 000
Päivätoiminta Kaisla	Tuhkimontie 10	2011-12	90	23 000
Korttelitupa Kotipirtti	Kauppalantie 44	2011	118	19 000
YHTEENSÄ			1 789	318 000

30.11.2009

2.3 Terveyskeskuksen palveluverkon kehittämistoimenpiteet

Terveyskeskuksella on käytössä tiloja yhteensä noin 255 000 m², joista kaupungin ulkopuolisia tiloja on 29 800 m². Vuosittaiset vuokramenot ovat 51,3 miljoonaa euroa. Terveyskeskuksen palveluverkossa on 87 osoitetta ja 137 rakennusta.

Terveyskeskuksen palveluverkon tilojen suunnittelua ohjaavat terveyskeskuksen tilastrategia valtuustokaudelle 2009–2012 sekä terveysasemaverkon (2005) ja hammashoitolaverkon (2006) kehittämissuunnitelmat. Terveyskeskus on vähentänyt tiloja vuosien 2002–2009 aikana yhteensä 21 000 huoneistoneliometriä, eli 8 % tiloista. Terveyskeskuksen tilastrategian mukaan toiminnan keskittämistä jatketaan. Sairaalaalueriikän loppuraportissa 30.9.2009 ”Pääkaupunkiseudun sairaalaalueriikän tulevaisuus 2030” on esitetty linjaukset sairaalaalueriikän tulevasta käytöstä. Johtajisto merkitsi 14.10.2009 raportin tiedoksi ja huomioon otettavaksi.

Terveysasemat

Vuonna 2005 tehdyn terveysasemaverkon kehittämissuunnitelman mukaan terveysasemia on keskitetty siten, että terveysasemien määrä on vähentynyt 31:stä 26:een. Erillisten terveysasemien huoneistoala on yhteensä 57 400 m². Osa terveysasemista sijaitsee sairaalaalueriikällä ja niiden pinta-alat ovat mukana sairaaloiden pinta-aloissa. Tavoitteena on edelleen keskittää terveysasemien toimintaa siten, että vuonna 2020 käytössä olisi 20 terveysasemaa. Helsingin terveyskeskus tulee tarkastelemaan terveysasemaverkkoa suhteessa Vantaan terveysasemaverkkoon, jonka suunnitelmat valmistuvat keväällä 2010.

Vuonna 2009 terveysasemien organisaatiomuutoksessa avosairaanhoidon ja neuvolatyö jaettiin toisistaan erillisiksi toiminnoiksi. Samalla avosairaanhoidossa otettiin käyttöön työparimalli. Myös tiimityömallia laajennetaan ja uutena toimintana terveysasemilla pilotoidaan mm. sosiaalityöntekijän ja päihdehoitajan palvelujen tuomista terveysasemille. Uudet toimintamallit sekä väestön kasvu asettavat paineita ennemminkin lisätä kuin supistaa tiloja.

Tilatarpeen kasvua voidaan vähentää seuraavilla toimenpiteillä:

1. Terveysasemaverkon keskittämislinjauksien toteuttamista jatketaan ja aikaistetaan. Yhdistämisten avulla on mahdollista välttää neliöiden lisäämistä, vähentää yhteisiä tiloja ja odotustiloja, mutta vastaanottohuoneiden osalta ei ole odotettavissa vähentymistä. Yhdis-

30.11.2009

täminen edellyttää tarkempaa suunnittelua, muutos- ja korjaustöitä, korjaustöiden rahoituksen aikaistamista sekä korvaavien ja lisätilojen hankkimista väistyville toiminnoille. Nämä lisäävät tilakustannuksia.

- Selvitetään Koskelan terveysaseman toiminnan yhdistäminen Oulunkylän terveysasemalle 2010-2011 ja sen edellyttämät korjaus- ja muutostyöt sekä korvaavat tilat.
 - Selvitetään Paloheinän terveysaseman toiminnan yhdistäminen Maunulan terveysasemalle vuonna 2012 ja sen edellyttämät peruskorjaus- ja muutostyöt sekä korvaavat tilat.
2. Uudelleen organisoimalla toimintaa sisäisillä järjestelyillä voidaan vähentää tilantarpeen kasvua, mutta se ei kuitenkaan mahdollistane luopumista kokonaisesta terveysasemasta tällä suunnittelukaudella.
- Selvitetään esimerkiksi Puistolan terveysaseman toiminnan yhdistämismahdollisuus Jakomäen ja Suutarilan terveysasemalle vuonna 2011 ja sen edellyttämät korvaavat neuvolan ja kotihoidon tilat.
3. Ulkoistamalla osa terveysaseman avosairaanhoidosta tuottajan tiloihin. Neuvolatoiminta jää edelleen terveyskeskuksen hoidettavaksi, jolloin ei vapaudu kokonaista terveysasemaa. Ulkoistamisen kilpailutus on määräaikaista, jolloin tiloista ei voitane kokonaan luopua. Tilavuokra siirtyy joko palvelun hintaan tai maksetaan itse. Jotta omia toimitiloja ei tarvittaisi, ulkoistaminen olisi tehtävä alueella, jossa on lähietäisyydellä yksityisiä palveluja. Ulkoistamista selvittävän Kj:n asettaman työryhmän määräaika on 31.3.2010.
4. Tilantarpeita voidaan rajoittaa uusilla strategisilla linjauksilla, kuten
- ei hankita lisätilaa tai rakenneta lisää väestömäärän kasvaessa, vaan nykyiset tilat käytetään uudella tavalla, kehitetään sähköistä asiointia ja hankitaan ostopalveluja kattamaan lisääntyvää palvelun tarvetta.
 - Lisäresursseja tarvitaan väestönkasvun myötä, jolloin lisätilan tarve voidaan kattaa ulkoistamalla, jolloin ei tarvita tilainvestointeja.

Hammashuolto

Hammashoitoloita on keskitetty hammashoitolaverkon linjausten mukaisesti siten, että hoitoloiden määrä on vähentynyt aikaisemmasta 46:sta 39:än. Suurin osa hoitoloista sijaitsee terveysasemien yhteydessä. Erillisten hammashoitoloiden huoneistoala on yhteensä 5 600 m².

30.11.2009

Hammashoitolaverkkoa kehitetään terveysasemaverkon tahdissa siten, että vuonna 2020 toimipisteitä tulee olemaan yhteensä 30.

Hammashuolto selviää nipinnapin hoitotakuusta henkilökunnan tekemän vapaaehtoisen lisä- ja iltatyön sekä ostopalvelujen turvin. Mahdollisen kysynnän kasvaessa lisäresursseja tullaan tarvitsemaan jossain vaiheessa.

Jos mahdolliset lisäresurssit kohdennetaan ostopalveluihin ja palvelusetelillä hankittaviin palveluihin, lisätilantarvetta ei tule. Kj:n asettaman palvelusetelityöryhmän määräaika on 31.1.2010.

Tilantarpeen vähentämiseksi ja lähipalvelujen turvaamiseksi on suunniteltu vuonna 2010 otettavan käyttöön liikkuva hammashoitoyksikkö. Liikkuvilla yksiköillä voidaan tarjota lähipalveluja mm. pienille koululaisille. Liikkuva yksikkö tarvitsee autotallipaikan välineiden huoltoa varten.

- Luovutaan Koskelan sairaalan hammashoitolasta vuonna 2010.
- Luovutaan pienistä Mellunmäen, Myllypuron ja Rintinpolun hammashoitoloista vuonna 2012, kun Myllypuron terveysaseman hammashoitola valmistuu.

Kotihoito

Kotihoidolla on 35 toimipistettä, joista yli puolet sijaitsee muun terveyskeskuksen toiminnan yhteydessä. Erillisten toimipisteiden huoneistoala on yhteensä 4 600 m².

Kotihoito-osaston henkilöstömäärä on kasvanut n. 250:llä vuoden 2005 alusta lukien ja kasvaa edelleen. Kasvu keskittyy itä-kaakkoiselle ja pohjoiselle palvelualueelle, jossa myös vanhusten määrä lisääntyy voimakkaasti lähivuosina, mikä lisää toimitilojen tarvetta.

Käytössä olevia huonokuntoisia ja tarpeisiin sopimattomia tiloja on tarve korvata uusilla tiloilla. Joistakin ulkopuolisilta vuokratuista tiloista on mahdollista luopua, jos kotihoidolle löytyy tilat muun terveyskeskuksen toiminnan yhteydestä.

Tilakustannusten hallitsemiseksi työvälineiden laatuun ja riittävyyteen panostetaan. Uusien kannettavien tietokoneiden avulla kotihoidon työntekijät voivat tehdä nykyistä enemmän työtehtäviä asiakkaiden kodeissa. Samalla vältytään toimistotilojen lisäämiseltä henkilöstömäärän kasvaessa.

30.11.2009

Psykiatria

Psykiatrisia sairaaloita on Auroran sairaala ja lisäksi on 10 muuta psykiatrian toimipistettä. Psykiatrian poliklinikat ja päiväsairaalat sijaitsevat pääasiassa terveyskeskuksen muun toiminnan yhteydessä. Psykiatrian toimipisteiden huoneistoala on yhteensä 30 200 m².

Auroran sairaalan alueella sijaitsevat HUS:lle vuokratut rakennukset vapautuvat vuonna 2014. Vapautuvat tilat mahdollistavat kaupungin ja HUS:n välisen mahdollisen työnjaon muutoksen edellyttämän toiminnan järjestämisen (vaikeahoitoiset, ruotsinkieliset, vanhuspsykiatria).

Mielenterveys- ja päihdesuunnitelma edellyttää uudenlaista yhteistyötä psykiatrian ja päihdehuollon yksiköiltä. Poliklinikkatiloja tullaan tarkastelemaan mahdollisten uusien tilatarpeiden vuoksi.

Psykiatrian tiloja on keskitetty vuodesta 2004 alkaen. Ainoastaan Malmin alueen psykiatrian poliklinikat ovat vielä hajallaan kolmessa toimipisteessä, joille on tavoitteena on hankkia keskitetyt korvaavat tilat. Keskittämisen toteuttaminen liittyy rahoitukseen, terveysasemaverkon keskittämisen aikatauluun ja toimintaan soveltuvien tilojen löytymiseen.

- Vuonna 2010 psykiatrian tiloista voidaan vähentää Nikkilän sairaalassa olevia perhehoidon tiloja.
- Vuonna 2012 luovutaan Kulosaaren päiväsairaalan tiloista, kun toiminta siirtyy uuden Myllypuron terveysaseman tiloihin.
- Kuntoutuspotilaille etsitään uusia asumisratkaisuja korvaamaan laitoshoidon. Haagaan remontoidaan kuntoutuspsykiatrian käyttöön kuntoutuskoti, jolloin Koskelan sairaalan alueella sijaitsevista psykiatrian tiloista voidaan luopua.
- Malmin psykiatrian poliklinikkatoiminnan yhdistämisen jälkeen luovutaan nykyisistä tiloista.

Akuuttisairaala

Akuuttisairaaloita on neljä, Laakso, Herttoniemi, Malmi ja Haartman, ja niiden huoneistoala on yhteensä 78 200 m².

Akuuttisairaaloista Herttoniemen ja Malmin sairaaloiden tiloista osa on korjaustöiden takia käyttämättä tai evakkotiloina. Laaksossa korjaustyöt alkavat vuonna 2012, jolloin tarvitaan evakkotiloja. Korjaustöiden valmistuttua vapautuu osa tiloista muuhun käyttöön.

Haartmanin sairaala on otettu käyttöön vuonna 2009 ja sen tilat ovat kokonaan käytössä.

30.11.2009

Akuuttisairaalalla ei ole mahdollisuuksia nykyisistä sairaalakiinteistöstä luopumiseen tällä suunnittelukaudella. Akuuttisairaalan tilantarvetta lisää ostopalveluina hankittujen vuodeosastopalvelujen kotiuttaminen omaksi toiminnaksi vuonna 2010. Muutoin sairaaloiden tilatarpeiden kasvua hillitään laajentamalla kotisairaaloimintaa, jolloin vältytään uusilta tilainvestoinneilta.

- Vuoden 2010 aikana luovutaan akuuttisairaalan Pihlajamäen ostoskeskuksessa sijaitsevista fysioterapian tiloista sekä Kivelän sairaalassa sijaitsevan fysioterapian apuvälinelainaamon tiloista.

Pitkäaikaishoito

Pitkäaikaissairaaloita on neljä, Kivelä, Koskela, Myllypuro ja Suursuo, ja niiden huoneistoala on yhteensä 71 000 m².

Aiemmin tehdyn suunnitelman mukaan pitkäaikaissairaala vähentää vuoden 2009 loppupuolella 50 sairaansijaa siten, että Koskelan alueella oleva G-talo tyhjenee vuodeosastotoiminnasta. Vuoden 2009 aikana selvitetään, voidaanko myös sisääntulokerros tyhjentää Terken toiminnasta, jolloin koko rakennus voitaisiin luovuttaa kiinteistövirastolle.

- Luovutaan Koskelan sairaalan rakennuksesta G vuoden 2010 alussa.

Terveyskeskuksen pitkäaikaissairaanhoito on suunniteltu siirrettäväksi sosiaalivirastolle vuoden 2010 alusta lukien. Tilojen osalta tämä merkitsisi Kivelän, Koskelan ja Myllypuron sairaaloiden siirtymistä sosiaalivirastolle pitkäaikaishoidon osalta. Kaupunginvaltuusto käsittelee asiaa 25.11.2009. Näiden sairaaloiden yhteenlasketusta pinta-alasta on keskimäärin noin 60 % pitkäaikaishoidon käytössä ja noin 40 % terveyskeskuksen muussa käytössä.

Hallinto- ja palvelukeskus

Hallinto- ja palvelukeskuksen käytössä on yhteensä 15 300 m² tiloja. Tukipalvelut sijaitsevat pääosin muun toiminnan yhteydessä. Keskittämistarve on päätearkiston ja sairaala-apteekille tiloilla. Työryhmä valmisteleo sairaaloiden ravintohuollon palvelujen keskittämistä koskevaa päätöstä kevääseen 2010 asti.

- Päätearkistolle tarvitaan keskitetyt tilat korvaamaan nykyiset, määräysten vastaiset, useassa toimipisteessä sijaitsevat, riittämättömät ja osittain kosteusvaurioituneet tilat mahdollisimman pian.

30.11.2009

Yhteenveto

- Toimipisteverkkoon liittyvät päätökset tekee terveyslautakunta
- Palveluverkon keskittämisen nopeuttaminen riippuu talonrakennushankkeiden rakentamishojelman rahoituksesta
- Keskittäminen edellyttää korvaavia tiloja osalle toiminnoista
- Osa vapautuvista tiloista voidaan tarvita väistötiloiksi kosteusvaurio- ja peruskorjausten ajaksi
- Vapautuvien tilojen vuokrasäästöjen lisäksi säästyy mm. siivous- ja vartiointikuluja, jotka ovat esim. yhden vuodeosaston kohdalla yli 150 000 euroa vuodessa

Palveluverkon edellyttämät korvaavat uudet tilat

- Myllypuron terveysasema, valmistuu kesällä 2012
- Neuvolatiloja vuosina 2010–2012
- Päätearkiston tilat 2010
- Kotihoidon tiloja 2010–2012
- Psykiatrian poliklinikan tilat 2012
- Sairaala-apteekin tilat

Ohjausryhmän ehdotukset kaupunginhallituksen päätösehdotuksiksi

Kaupunginhallitus päättäneen kehottaa terveyslautakuntaa valmistelemaan esitykset palveluverkon tarkistamiseksi palveluverkkotyöryhmän raportissa esitetyn mukaiseksi huhtikuun 2010 loppuun mennessä.

Kaupunginhallitus päättäneen kehottaa terveyseskusta tarkistamaan tilastrategian palveluverkkotyöryhmän raportissa esitettyjen linjausten mukaisiksi tavoitteena tilakustannusten säästäminen. Tilastrategian tarkistamisessa tulee noudattaa seuraavia yleisperiaatteita:

- 1. Toimintoja kehitettäessä ja uudistettaessa lähtökohtana on, ettei käytössä olevien tilojen pinta-ala eivätkä tilakustannukset lisäännä*
- 2. Toiminnan laajennukset toteutetaan ensisijaisesti ilman lisätiloja sijoittamalla uudelleenjärjestelyjen avulla uusi toiminta jo käytössä oleviin tiloihin*
- 3. Toiminnot keskitetään aiempaa harvempiin ja ensisijaisesti jo käytössä oleviin kiinteistöihin*
- 4. Toimintoja keskitetään luopumalla ensin ulkopuolisilta vuokratuista tiloista.*

Kaupunginhallitus päättäneen kehottaa terveyseskusta valmistelemaan palveluverkon keskittämistoimenpiteiden edellyttämät toimenpiteet yhdessä kiinteistöviraston tilakeskuksen kanssa.



30.11.2009

Kaupunginhallitus päättänee kehottaa terveyslautakuntaa valmistelemaan toukokuun 2010 loppuun mennessä selvityksen palvelupisteiden aukioloaikojen pidentämisen mahdollisuuksista ja vaikutuksista toimipisteverkon tehostamiseen.

Taulukko 3. Arvio terveyskeskuksen vuosina 2010–2012 vapautuvista tiloista.

Arvio vuoden 2010 aikana vapautuvista tiloista				
Osasto	Kohde	ajankohta	m2	vuokra €
Pitkäaikaissairaala	Koskela G rakennus, 2-5 krs	31.12.2009	3 319	419 500
	Koskela G rakennus, 1. krs.	2010 alku	674	106 900
Akuuttisairaala	Meripihkatie 1, fysioterapiatila	2010	463	130 900
	Kivelä, rakennus 9, apuvälinelainaamo	2010	110	25 000
Psykiatria	Uudensillantie, Sipoo	2010	492	33 800
Terveysasemat	Koskela terveysasema, Koskelan sairaala, rakennus F, 2. kerros	2010-11	1 011	210 600
Hammashuolto	Koskelan hammashoitola, G rakennus 1. krs (katso edellä)	31.12.2009		
YHTEENSÄ			6 069	926 700
Arvio vuosina 2011–2012 vapautuvista tiloista				
Terveysasemat	Puistolän terveysasema	2011	1 374	225 200
	Itäkeskuksen terveysasema	kesä 2012	2 884	626 300
	Paloheinän terveysasema	2012?	1 189	214 000
Hammashoitolat	Mellunmäki	kesä 2012	83	10 600
	Myllypuro	kesä 2012	226	35 500
	Rintinpolku	kesä 2012	80	8 900
Psykiatria	Kulosaaren päiväsaairaala	kesä 2012	390	41 800
	Koskela A rakennus, kuntoutuksen tukiasunnot	2011	586	93 000
Hallinto- ja palvelukeskus	Päätearkiston tilat	2011	3 500	277 000
YHTEENSÄ			10 312	1 532 300
Myöhemminä vuosina vapautuvia tiloja				
Psykiatria	Malmin psykiatrian poliklinikat	2012 jälkeen	1307	243 100
Hallinto- ja palvelukeskus	Sairaala-apteekin tiloja			
	Ravintohuollon tiloja			

30.11.2009

2.4 Liikuntaviraston palveluverkkojen kehittäminen

Palveluverkon nykytila

Helsingissä on noin 2 000 liikuntapaikkaa (<http://lipas.liikuntapaikat.fi>). Liikuntavirasto hoitaa tästä neljäsosaa ja kaupunkikonsernin muut yhteisöt hoitavat lähes 1 000 liikuntapaikkaa. Loput ovat liikunta-alan yritysten tai muiden yhteisöjen liikuntapaikkoja. Liikuntaviraston hallitsemista 86 960 000 m² maa- ja vesialueista maksetaan sisäistä vuokraa vuodessa 7 439 000 euroa sekä 143 500 m² huoneistoalasta maksetaan sisäistä vuokraa vuodessa 13 212 000 euroa. Lisäksi muilta kuin tilakeskukselta vuokrausta liikunta-, tukikohta- ym. tiloista maksetaan vuokria 2 106 000 euroa.

Liikuntaviraston liikuntapaikkojen lisäksi keskeisiä liikuntapaikkoja ovat koulujen sisä- ja lähiliikuntapaikat, rakennusviraston kevyen liikenteen väylät (<http://kevytliikenne.ytv.fi>), ulkoilureitit ja puistojen lähiliikuntapaikat sekä kaupunkikonserniin kuuluvat sisäliikuntapaikat. Naapurikuntien kanssa tehdään yhteistyötä ulkoilualueiden ja -reittien suunnittelussa ja ylläpidossa.

Liikuntatoimi aktivoi eri keinoin muita liikuntapalvelujen tuottajia. Vuonna 2008 taloudellista tukea liikuntalaitoksille myönnettiin 8 468 000 euroa. Suurimmat tuet saavat kaupunkikonserniin kuuluvat Urheiluhallit Oy, Jääkenttäsäätiö, Stadion-säätiö ja Vuosaaren Urheilutalo Oy.

Palveluverkon tavoitetila ja suunnitelmat

Yleiskaava 2002:n liitekartassa on kuvattu keskeiset nykyiset ja suunniteltavat liikuntapaikat. Liikuntapoliittisessa ohjelmassa on esitetty liikuntatoimen tavoitteet. Talousarviossa vahvistetaan viidelle vuodelle liikuntapaikkarakentamisen investointiohjelma. Sen tulisi olla noin 15 miljoonaa euroa vuodessa, jotta palveluverkko pysyy kunnossa.

Sisäliikuntatiloista on enemmän kysyntää kuin tarjontaa. Jää- ja uimahalliverkko on kohtuullinen. Ulkoliikuntapaikoista kehitetään monikäyttöisiä lähiliikuntapaikkoja. Lämpenevien talvien ulkoliikuntamahdollisuuksia turvataan tekojääradoilla ja latujen lumetuksella. Kattavan ulkoilureitistön (<http://ptp.hel.fi/ulkoilukartta/>) laatua ja turvallisuutta parannetaan valaistuksella. Venepaikkoja on riittävästi, mutta niiden talvisäilytyspaikoista on pulaa. Ohjatun liikunnan toimipisteet säilyvät nykyisinä.

30.11.2009

Palveluverkkoa tarkastellaan laajemmin vuonna 2010 käynnistyvän uuden liikuntaviraston liikuntastrategian valmistelun yhteydessä.

Palveluverkon tehostamismahdollisuudet ja sijoittamisen kriteerit

Palveluverkon kehittämiseen vaikuttavat liikuntapalveluiden kysyntä sekä muu palvelutarjonta. Liikuntatoimi täydentää verkkoa omilla palveluillaan. Uusien asuinalueiden liikuntapaikat tulevat usein viiveellä, koska rakentamismäärärahoja ei ole riittävästi.

Yhteistyötä ja työnjakoa kaupunkikonsernin sisällä sekä muiden liikuntapalvelutuottajien kanssa tehostetaan. Liikuntapalveluja keskitetään liikuntapuistoihin ja suurempiin liikuntalaitoksiin. Samalla kehitetään kaikille avoimia lähiliikuntapaikkoja yhdessä muiden toimijoiden kanssa. Liikuntapalveluista tiedotetaan verkossa ja liikuntavirasto ottaa verkossa käyttöön kuntalaisille tarkoitetun ilmoittautumis- ja varaushjelman.

Talouden sopeuttamiseksi joistakin maa-alueista ja toimipisteistä luovutaan. Liikuntaviraston on vuokrannut Ruoholahden kuntotalon tilat kaupungin ulkopuoliselta toimijalta. Kiinteistön vuokratustannukset ovat nousseet ja jos toimintaa tiloissa haluttaisiin jatkaa, tilat tulisi peruskorjata. Liikuntaviraston toiminta Ruoholahden kuntotalossa päättyy vuoden 2010 talousarvion mukaan kesäkuussa 2010. Näille poistuville tiloille ei ole liikuntaviraston omia korvaavia tiloja ja muutos heikentää liikuntapalveluiden tarjontaa läntisen kantakaupungin alueella. Lähistölle valmistuva yksityinen Salmisaaren liikuntahalli tarjoaa alueen asukkaille osittain korvaavia liikuntapalveluja.

Koivusaaren veneilyntukikohta on jäämässä uudisrakentamisen alle ja sen toiminnot siirretään muualle.

Liikuntatoimella ei ole liikuntapalveluiden kannalta erityistä tarvetta pitää hallinnassaan Talin golfkentän rakennuksia ja Espoon kaupungin alueella sijaitsevaa Vermon raviradan maa-alueita, joten ne voidaan tarvittaessa myydä ko. palveluiden varsinaisille tuottajille.

Hietalahden venesataman huoltotilojen vuokrasopimus päättyy eikä sopimusta enää jatketa. Lisäksi esitetään Espoon alueella sijaitsevasta Ruukinrannan venesatamasta, että selvitetään mahdollisuus myydä alue Espoon kaupungille.

Talouden sopeuttamiseksi lähivuosina vähennetään liikuntaviraston toimitiloja ja maa-alueita:

30.11.2009

<i>kohteet</i>	<i>vuokrakustannukset, euroa vuodessa</i>
Ruoholahden kuntotalo	300 000
Koivusaaren veneilyn tukikohta	sisältyy venesataman vuokraan
Vermón raviradan maa-alue	190 000
Talin golfkentän rakennukset	120 000
Hietalahden venesataman huoltotilat	8 000
Ruukinrannan venesatama	8 000
Yhteensä	626 000

Edellisten lisäksi talouden sopeuttamiskohteita tulevina vuosina voivat olla ulkoilualueilla olevat yksittäiset rakennukset sekä liikuntaviraston hoitamat ulkoilualueet muiden kuntien alueella. Ulkoilualueiden asiakkaista puolet on muita kuin helsinkiläisiä. Näistä ulkoilualueista maksetaan vuodessa sisäisiä vuokria 900 000 euroa. Tässä vaiheessa näistä ulkoilualueista ei luovuta. Jatkossa on kuitenkin tarpeellista selvittää, onko olemassa kaupungin kannalta tarkoituksenmukaisia kohteita vaihtaa maa-alueita valtion kanssa, esimerkiksi kun Solvallon alueelle valmistuu Nuuksion ulkoilualueita palveleva uusi luontokeskus.

Ohjausryhmän ehdotus kaupunginhallituksen päätökseksi

Kaupunginhallitus päättää kehottaa liikuntalautakuntaa valmistelemaan huhtikuun 2010 loppuun mennessä esitykset Ruoholahden kuntotalosta, Koivusaaren veneilyn tukikohdasta, Vermón raviradan maa-alueesta, Talin golfkentän rakennuksista, Hietalahden venesataman huoltotiloista ja Ruukinrannan venesatamasta luopumiseksi.

30.11.2009

2.5 Nuorisoasiainkeskuksen palveluverkko ja toimenpide-ehdotukset

Tilojen kokonaiskuvaus

Viraston käytössä on yhteensä 45 572 m², joista kaupungin ulkopuolista tilaa on 14 136 m². Ulkopuolisten tilojen osuus on 31,0 %. Vuosittaiset vuokramenot ovat 6 023 000 euroa. Ulkopuolisten tilojen vuokra on 1 832 000 euroa. Osuus kokonaisvuokrista on 30,4 %.

Seitsemän nuorisotalon palvelut hankitaan järjestöiltä joko kokonaan tai osittain ostopalveluina. Lisäksi Vuorilahden ja Meriharjun kurssikeskusten hoito on annettu ulkopuolisille.

Palveluverkon nykytila palvelumuodoittain

Avoimet nuorisotilat	48
Erytistoimipaikat	12
Leirialueet ja kurssikeskukset	5
järjestöjen nimikkotilat	17

Palveluverkon tavoitetila ja suunnitelmat

Nuorisoasiainkeskuksen palveluverkon periaatteet, nykytila ja tulevien vuosien tavoitteet on määritetty nuorisolautakunnan 1.2.2007 hyväksymässä nuorisoasiainkeskuksen toiminta- ja tilastrategiassa 2007 – 2012 ja lautakunnan strategian toimeenpanoa koskevissa päätöksissä. Toiminta- ja tilastrategian tavoitteena on toiminnan tehostaminen luopumalla osasta tiloja, siirtämällä resursseja tilavuokrista toiminnan kehittämiseen ja perustamalla monipuolisia toimintakeskuksia. Strategian keskeisenä lähtökohtana on, että nuorisotila alueen peruspalveluna säilyy. Tämä edellyttää tilojen yhteiskäyttöä muun muassa alueen koulujen kanssa ja uusia työmuotoja kuten yhdyskuntatyön vahvempaa otetta. Lähipalvelut ovat tärkeitä erityisesti varhaisnuorille.

Palveluverkon tehostamismahdollisuudet

Koko tilaverkko käytiin läpi toiminta- ja tilastrategian toimeenpanon valmistelun yhteydessä vuonna 2008. Kaikki tilat arvioitiin käyntikertojen ja muiden tunnuslukujen, PD-mittareiden (positiivinen diskriminaatio), väestömäärien ja -ennusteiden, asiakaskyselyjen ja lukuisten tutkimusten perusteella. Keskusteluun osallistui myös koko viraston henkilöstö, lautakunnalle järjestettiin useita seminaareja ja pidettiin useita nuorten ja asukkaiden kuulemistilaisuuksia.

Nuorisolautakunnan päätöksellä 18.12.2008 luovuttiin Merikasarmin nuorisotalosta sekä osasta tiloista useissa muissa nuorisotaloissa.



30.11.2009

Kaikkiaan luovuttiin noin 2 900 neliömetristä. Tiloista luopumiset mahdollistivat noin 450 000 euron uudelleen suuntaamisen. Säästyneet resurssit suunnattiin toiminnan kehittämiseen.

Osa nuorisotyöstä on siirretty verkkoon ja erityisesti sosiaaliseen mediaan ja menossa on useita kehittämishankkeita yhteistyössä mm. opetusministeriön, sosiaali- ja terveysministeriön, järjestöjen sekä kaupungin toisten hallintokuntien kanssa. Nuorisotilojen käyttöastetta tehostetaan ottamalla käyttöön yleisölle avoin sähköinen resurssikalenteri, joka mahdollistaa tilojen tehokkaamman varaamisen.

Keskeiset liittymäkohdat muiden virastojen ja toimijoiden verkkosuunnitteluun

Suuri osa nuorisotiloista sijaitsee joko koulun tai kirjaston yhteydessä. Mikäli opetusvirasto on luopumassa Pelimannin koulusta, nuorisoasiainkeskus joutuu ratkaisemaan Spelmans klubblokalin toiminnan organisoiminnin. Vantaan kanssa selvitetään mahdollisuuksia tuottaa nuorisotyön palvelut yhteistyössä Mellunmäen ja Länsimäen alueella. Ruotsinkielisten palvelujen osalta ollaan tekemässä kokonaissuunnitelmaa, jossa yhtenä asiana on selvittää mahdollisuudet tuottaa palvelut pääkaupunkiseudun kuntien yhteistyönä.

Toimenpide-ehdotukset

- (1) Luovutaan Drumsö klubblokalin nykyisistä tiloista. Toiminta siirretään Nuorisotalo Apajan tiloihin (säästö 191 m², 30 000 euroa).

Lautakunta päätti 18.12.08 luopua Drumsö klubblokalin siirtämisestä noin puolen kilometrin päässä sijaitsevaan nuorisotalo Apajan erillisiin, omalla sisäänkäynnillä varustettuihin tiloihin. Tilojen kunnostamisesta syntyy kustannuksia, mutta pidemmällä aikajänteellä muutto kaupungin ulkopuolisista tiloista omiin tiloihin tuottaa säästöä. Ruotsinkielisten nuorten määrä alueella pysyy jokseenkin ennallaan vuoteen 2015 saakka.

- (2) Luovutaan Kumpulan nuorisotalosta (440m², 68 000euroa, Nuoret Kotkat, SDP)

Kumpula on osa Vanhankaupungin peruspiiriä. Nuoria Kumpulassa on vähän, 10 – 12 -vuotiaita 112 ja 13 - 17 -vuotiaita 198. Näiden ikäryhmien väestöosuudet ovat samaa tasoa kaupungin keskiarvon kanssa. Lastensuojelun luvut ovat alueella aavistuksen kaupungin keskimäärää suuremmat.

Kumpulan nuorisotalo on nuorisoasiainkeskuksen ja Helsingin Nuorten Kotkien kumppanuushanke. Kumpulan toiminta painottuu



30.11.2009

iltapäivisin 2. - 4. -luokkalaisiin ja iltaisin yli 5.- luokkalaisiin. Nuorisotalon asiakkaiden ikärakenne ei vastaa nuorisoasiainkeskuksen painopisteenä olevaa 13 – 17-vuotiata. Varsinaista viikonlopputoimintaa nuorille Kumpula ei järjestä. Kumpulan kivipajan toiminta on laajaa ja merkittävä osa käyntikerroista muodostuukin kivipajan ympäri kaupunkia tulevista koululuokista. Kivipajan toiminta voidaan siirtää johonkin muuhun nuorisotaloon. Aikaisemmin se toimi osana Kontulan nykyistä toimintakeskusta.

Nuorisotiloja Vanhankaupungin peruspiirissä on hiukan yli kaupungin keskiarvon: 1,2 m²/ 10 - 17 -vuotiaat, kun kaupungin keskiarvo on 1,0 m²/nuoret.

Nuorisoasiainkeskus on valmis rakentamaan kumppanuutta Helsingin Nuorten Kotkien kanssa jossakin muussa nuorisoasiainkeskuksen toiminnassa.

- (3) Luovutaan joko Harjun tai Munkkiniemen nuorisotalosta. Molemmat ovat musiikkipainotteisia ja siten varsin vetovoimaisia tiloja, joten molemmista luopuminen ei ole tarkoituksenmukaista. Harjun nuorisotalo on 645 m² ja vuokra 80 000 euroa ja Munkkiniemen nuorisotalo 470 m², josta vuokraa maksetaan 63 000 euroa.

Harjun nuorisotalo

Nuoria on alueella, Alppiharjussa ja Vallilassa, erittäin vähän. Sekä 10 - 12-vuotiaiden että 13 -17 -vuotiaiden osuudet ovat huomattavasti pienempiä kuin kaupungissa keskimäärin. Alppiharjussa luku on kaupungin alhaisin. Väestöennuste vuodelle 2015 kertoo nuorten määrän hienoisesta vähenemisestä Alppiharjussa ja hyvin lievästä kasvusta Vallilassa. Nuoria aikuisia alueella on varsin runsaasti pääosin runsaan pienasuntovaltaisuuden vuoksi. Lastensuojelun asiakkuuttakin on alueella vähemmän kuin kaupungissa keskimäärin.

Toimintakeskus Happen perustamisajatuksena oli koota saman katon alle kulttuuriin ja mediaan painottuvia nuorisoasiainkeskuksen toimintoja ja rahoittaa Hapen vuokra luovuttavien tilojen vuokrista. Toimintojen suunniteltiin siirtyvän Happeen kahdessa vaiheessa, josta jälkimmäisessä Harjun nuorisotalo. Virasto perusteli esitystä sillä, että Harju sijaitsee runsaan puolen kilometrin päässä toimintakeskus Hapesta, jossa Harjun useimmat palvelut voitaisiin tuottaa sekä samalla sijoittamalla osa tapahtumista ja musiikkitoiminnot esimerkiksi Gloriaan ja muiden nuorisotalojen yhteyteen. Nuorisolautakunta päätti kuitenkin 2.10.2008 irrottaa Harju siirrettävien tilojen listasta.

30.11.2009

Munkkiniemen nuorisotalo

Nuoria 10 - 17-vuotiaita on koko Munkkiniemen peruspiirissä noin 1400, mikä tarkoittaa väestöosuutena melko tarkkaan kaupungin keskimääräistä tasoa. Ennusteessa vuoteen 2015 nuorten määrä vähenee 260 nuorella eli noin 19 % -yksikköä. Lastensuojelun tapauksia alueella oli v. 2008 yhteensä 136, mikä on osuutena noin puolet kaupungin keskiarvosta.

Lautakunnan 18.12.2008 tekemässä päätöksessä luovuttiin Munkkiniemen nuorisotalon alakerrasta. Perusteina oli muun muassa se, että lähitöillä sijaitsee Munkkivuoren hyvin varustettu nuorisotalo, nuorten määrän lasku, Munkkiniemen nuorisotalon melko alhaiset tunnusluvut, väestön ikääntyminen alueella sekä se, että positiivisen diskriminaation tunnuslukujen mukaan alue on sosiaalisesti erittäin hyvin toimeen tuleva.

Ohjausryhmän ehdotus kaupunginhallituksen päätökseksi

Kaupunginhallitus päättäneen kehottaa nuorisolautakuntaa valmistelemaan Drumsö klubbokalin, Kumpulan nuorisotalon ja vaihtoehtoisesti joko Harjun nuorisotalon tai Munkkiniemen nuorisotalon tiloista luopumiset huhtikuun 2010 loppuun mennessä.

30.11.2009

2.6 Kaupunginkirjaston palveluverkot ja kehittämisehdotukset

Palveluverkon nykytila

Kaupunginkirjaston verkon palvelun rungon muodostavat pääkirjasto ja 35 kaupunginosien kirjastoa. Kirjastojen määrä on vähentynyt yhdellä vuonna 2009, sillä Kulosaaren kirjasto on suljettu 15.10.2009 rakennuksen sisäilmaongelmien vuoksi.

Kaupunginkirjaston verkon tilojen pinta-ala on yhteensä 37 054 m². Tilat asukasta kohti ovat 0,06 m². Käyntikertojen määrä 2008 kirjastoissa oli 6 400 000; keskimäärin reilu 11 käyntikertaa / asukas. Kirjastojen tilat ovat VTT:n kulttuuri- ja vapaa-aikatiilojen käytön tutkimuksen (2006) mukaan yleensä tehokkaimmin käytettyjä julkisia tiloja. Helsingin kirjastot ovat käytön tehokkuudessa ylivoimaisia: vuosittain keskimäärin 173 kävijää jokaisella neliömetrillä. Kirjaston tiloissa tarjolla oleviin kokoelmiin sisältyy n. 1,9 miljoonaa teosta. Näistä annettiin v 2008 9,6 miljoonaa lainaa eli n. 17 lainausta kutakin asukasta kohti. Kokoelma on elävä: jokainen teos oli vuoden aikana keskimäärin 5 kertaa lainassa.

Kaupunginkirjaston vuokramenot (2010) ovat 5 650 000 euroa eli 9,74 euroa / asukas / vuosi, mikä on HelMet-verkon tarkastelussa hiukan enemmän kuin Vantaalla (8,99 e), mutta vähemmän kuin Espoossa (14,94 e). Kirjastopalvelujen käyttöön ja suosioon nähden tilakustannukset ovat halvat. Vuokratkustannukset ovat 15,9 % kaupunginkirjaston talousarviosta.

Verkon tavoitetila

Kulttuuri- ja kirjastolautakunnassa on 23.11.2005 ohjeellisesti noudatettavaksi hyväksytty kirjastoverkon kehittämissuunnitelma 2006 – 2011. Sen mukaan verkko muodostuu lähikirjastoista ja eri tavoin profiloituneista kirjastoista. Tavoitteena ovat laajemman asukas pohjan suuremmat toimipisteet.

Verkon tehostamisen ja palvelun sijoittamisen kriteerit

Kunnan tehtävänä on kirjastopalvelujen järjestäminen (Kirjastolaki 1998/904 3 §). Kirjastotoiminta on peruspalvelu, jonka laadusta ja määrästä opetusministeriö antaa kunnille suositukset: 10 000 asukkaan taajamassa tulisi olla kirjasto. 80 %:lla taajama-alueen asukkaista tulisi olla kirjasto enintään 2 km:n päässä kotoa. Kirjastotilaa tulisi olla 100 hyötyneliometriä 1000 asukasta kohti. Helsingissä tilamäärän tavoite ei toteudu eikä saatavuustavoite Itä-Helsingissä. Itä-Helsingin palvelun saatavuutta on pyritty korjaamaan kirjastoverkon kehittämissuunnitelman ehdotuksilla.

30.11.2009

Kirjaston toimintaympäristöön tietotekninen murros on tuonut suuren muutoksen palveluihin ja toimintatapoihin. Kirjastoa voi käyttää sähköisesti etäältä. Kirjastot tuottavat myös virtuaalipalveluja. Pääkaupungin-seudun kirjastojen HelMet-verkkopalvelun vuonna 2003 tapahtunut käyttöönotto on vaikuttanut siten, että kirjastojen kävijämäärät ovat sen jälkeen yleensä jonkin verran vähentyneet 1990-luvun vilkkaimmista vuosista. Sähköisten palvelujen kehittäminen on kuitenkin lisännyt kirjaston kokonaiskäyttöä ja kävijät viipyvät usein entistä pidemmän aikaa kirjastossa.

Kirjasto on tyypillisesti ns. keskustapalvelu. Kirjaston on helppo saavuttaa suuret kävijämäärät, kun sen sijainti on alueellaan keskeinen ja käynti on yhdistettävissä muuhun asiointiin. Kokemuksen mukaan alueellaan ei-keskeinen sijainti tekee kirjastosta kuitenkin mahdollisuuksiinsa nähden tehottoman. Kirjaston sijoittamisessa tähdennetään riittävää väestöpohjaa: väestön kirjaston laskennallisella vaikutusalueella, noin kilometrin säteellä, tulisi olla vähintään 10 000 asukasta. Kaupunginosissa, joissa väestöpohjatarve ei täyty, kirjasto voi esim. koulun tiloihin perustaa yleisen lastenkirjaston tai yhdessä muiden palveluntuottajien kanssa uudenlaisen palvelupisteen, lehtisalin ja asukastilan, kuten Myllypurossa on tavoitteena. Tavoitteena on myös tehostaa tilojen käyttöä edelleen esim. Käpylän kirjastossa suunnitteilla olevalla asukkaiden omatoimisen käytön mallilla.

Lakkautusharkintaan nostettujen kohteiden valinnassa on käytetty kriteerinä kirjaston sijaintia lakkautettavaksi ehdotetun koulun yhteydessä ja / tai käyttölukujen vähenemistä 1990-luvun käytön ennätysvuoden luvuista tai kirjaston heikkoa sijaintia alueellaan tai kirjaston sijaintia suhteellisen lähellä muita kirjastoja tai suhteellisen kallista vuokraa.

Kirjastoverkon supistamisen tarkastelu

Verkon supistamisen tarkastelun kohteiksi on valittu läntisestä suurpiiristä Malminkartanon kirjasto ja Pitäjänmäen kirjasto, keskiseltä alueelta Vallilan kirjasto, koillisesta suurpiiristä Tapulikaupungin, Puistolän ja Pukinmäen kirjastot ja kaakkoisesta suurpiiristä Roihuvuoren kirjasto.

Läntinen suurpiiri – Malminkartanon ja Pitäjänmäen kirjastot

Malminkartanon kirjasto Malminkartanon korttelitalo, Puustellintie 6.

Kirjaston käyttöluvut ovat pienentyneet voimakkaasti vuodesta 2004 alkaen 1990-luvun korkeasta tasosta. Vaikka vuonna 2008 kävijämäärä on palautunut ensimmäisen toimintavuoden, vuoden 1986, tasolle, käy-

30.11.2009

tön määrä on 1990-luvun ennätysvuosista 1993 ja 1994 vähentynyt noin puolella. Seudullisesti tarkastellen Vantaan Myyrmäen kirjasto on yhden rautatieasemapsäkin päässä Malminkartanosta. Kirjaston käyttömääriin on vaikuttanut resurssipulasta johtunut aukioloajan lyhennys kolmanneksella vuonna 2004.

Malminkartanon väestö lisääntyy ennusteen mukaan noin 1000 asukkaalla vuoteen 2018 mennessä. Asukasmäärä vuoden 2008 tilaston mukaan on 8538 henkeä. Malminkartanon asukasmäärä näyttää jääneen liian pieneksi palvelujen tuottamisen tehokkuuden kannalta. Muut palvelut ovat jo loppuneet alueelta. Aluetta pidetään sosiaalisesti tukea kaipaavana.

Kirjasto sijaitsee 1986 valmistuneessa korttelitalossa alun perin kirjastolle suunnitellussa 383 huoneistoneliömetrin (h^m²) huoneistossa. Mikäli korttelitalossa toimiva koulu lakkautetaan, kaupunginkirjasto ehdottaa samassa yhteydessä kirjastotilasta luopumista ja kirjaston lakkauttamista.

Pitäjänmäen kirjasto koulun yhteydessä osoitteessa Jousipolku 1.

1990-luvun alussa rakennetun tilan vuokraa pidetään kalliina ja kävijämäärät ovat Pitäjänmäki – Konala-alueen asukasmäärään nähden jääneet hajanaisen kaupunkirakenteen ja keskustan puuttumisen vuoksi suhteellisen vähäisiksi. Jousipolun koulu ja kirjasto eivät sijaitse keskeisen kulkureitin tai väylän varrella.

Kirjasto sijaitsee 1991 valmistuneessa kirjastolle suunnitellussa 732 h^m²:n huoneistossa. Koulua ei ole esitetty lakkautettavaksi. Kirjaston käyttölukuihin ja siten suhteelliseen tehottomuuteen ovat vaikuttaneet resurssipulasta johtuneet aukioloaikojen lyhennykset vuodesta 2004 vuoteen 2007.

Pitäjänmäen peruspiirin väestö tilastossa 2008 on 15 159 asukasta. Väestö kasvaa erityisesti Konalan alueella. Ennusteen mukaan vuonna 2018 peruspiirin väestö on 17 820 asukasta. Tarkastelussa on syntynyt kehittämissuositus Malminkartanon ja Pitäjänmäen kirjastojen korvaamisesta uudella Malminkartanon, Konalan ja Pitäjänmäen asukkaita palvelevalla toimipisteellä alueen uudessa kaupallisessa keskuksessa Konalassa Ristikon kauppakeskuksen yhteydessä tai läheisyydessä.

30.11.2009

Keskinen suurpiiri – Vallilan kirjasto

Vallilan kirjasto, Vallilan korttelitalo, Päjängenteentie 5.

Korttelitalossa toimii myös päiväkotit Runo. Vuonna 1991 valmistunut pinta-alaltaan 755 huoneistoneeliömetrin tila on alun perin suunniteltu kirjastoksi. Kirjasto on otettu mukaan tarkasteluun, koska se sijaitsee suhteellisen lähellä suuria kirjastoja Kalliossa ja Pasilassa.

Vallilan peruspiirin väestö vuonna 2008 tilastossa on 10 822 asukasta. Ennusteen mukaan väestö kasvaa 13 404 asukkaaseen vuoteen 2018 mennessä. Vallilan kirjaston on suunniteltu palvelevan myös tulevia Kallio-alueen asukkaita.

Koillinen suurpiiri – Puistolan, Tapulikaupungin ja Pukinmäen kirjastot

Koillisessa suurpiirissä on laajoja pientaloalueita ja suhteellisen monta pienehköä 1980-luvulla rakennettua kirjastoa. Puistolassa 1950-luvun koulutalossa sijainnut kirjasto oli tarkoitus korvata 1980-luvulla uudishankkeella Tapulikaupungissa, mutta hanke kuitenkin jaettiin kahtia ja sijoitettiin erillisiin uudisrakennushankkeisiin: Nurkkatien korttelitaloon sijoitettiin uusi Puistolan kirjasto 1985 ja radan varren uudelle kerrostaloalueelle Maatullinaukiolle 1986 Tapulikaupungin kirjasto 1986.

Puistolan kirjasto, Nurkkatien korttelitalo, Nurkkatie 2.

Pinta-alaltaan 455 htm²:n huoneisto on alun perin kirjastoksi suunniteltu. Puistolan kirjaston käyttöluvut ovat edelleen alun, 1980-luvun, käyttölukuja suuremmat, mutta luvut ovat kuitenkin pienentyneet 1990-luvun ennätysvuoteen 1996 verrattuna 20 %. Mikäli Nurkkatien koulu lakkautetaan, kirjasto esitetään lopetettavaksi samassa yhteydessä.

Puistolan ja Heikinlaakson väestö on tilaston mukaan noin 10 000 asukasta. Kirjaston lähialueen väestön ennustetaan vähenevän, mutta peruspiirin Tattarisuon väestön ennustetaan lisääntyvän noin 2000 asukkaan verran vuoteen 2018 mennessä.

Tapulikaupungin kirjasto, Ajurinaukio 5.

Kirjasto sijaitsee Maatullinaukion liikekeskuksessa kaupungin omistamassa pinta-alaltaan 512 htm²:n osakehuoneistossa. Kirjaston sijainti liikerakennuksen toisessa kerroksessa, lähiöravintolan yläpuolella on osoittautunut huonoksi ja tehottomaksi. Kaupunginosasta on jo paljon muita palveluja karsittu.

30.11.2009

Vaikka Tapulikaupungin kirjaston viimeisimpien käyttötilastojen luvut ovat noususuuntaiset, ovat kirjaston käyttöluvut vuodesta 2004 alkaen vähentyneet 1990-luvun korkeasta tasosta ja vuoden 2008 käyttöluvut ovat noin 40 % pienemmät kuin 1990-luvun ennätysvuosina 1993 ja 1998.

Tapulikaupungin väestö vuonna 2008 oli 8539 asukasta. Väestö vähenee vuoteen 2018 mennessä ennusteen mukaan 7803 asukkaaseen.

Pukinmäen kirjasto, Pukinmäki-talo, Kenttäkuja 12.

Kirjasto sijaitsee yläkoulun naapurina samassa 1985 valmistuneessa rakennuksessa 454 htm²:n huoneistossa. Kirjaston käyttöluvut ovat vähentyneet – vaikka ovat edelleen korkeat – suhteellisen paljon 1990-luvun ennätysvuoden 1996 luvuista: kävijöiden määrä 36 % ja lainausten määrä 24 %.

Pukinmäen peruspiirin väestö vuonna 2008 on 8327 asukasta ja vähenee ennusteen mukaan vuoteen 2018 mennessä 7953 asukkaaseen. Vähenevä väestö ei ole pystynyt pitämään palveluja alueellaan. Jäljelle ovat jääneet lähiöravintolat.

Kaakkoinen suurpiiri – Roihuvuoren kirjasto

Roihuvuoren kirjasto, Roihuvuorentie 2.

Kirjasto sijaitsee Porolahden 1958 valmistuneen koulun sivurakennuksessa 398 htm²:n huoneistossa. Samassa rakennuksessa toimii myös hammashoitola. Porolahden koulua ei ole suunniteltu lopetettavaksi. Koulu ja sivurakennus ovat laajan perusparannuksen tarpeessa. Koska perusparannuksen jälkeen on odotettavissa tilan vuokratason suuri korotus, mahdollisesti vuokran kaksinkertaistuminen, esitetään harkittavaksi kirjaston lakkauttaminen.

Roihuvuoren kirjaston käyttöluvut ovat alkaneet vähetä melko voimakkaasti vuodesta 2006 alkaen. Vuoden 2008 kävijämäärä väheni 41 % ja lainausten määrä 28 % 1990-luvun ennätysvuodesta 1998.

Kirjaston lähialueiden, Roihuvuoren ja Tammisalons väestö on vähenevä: 2008 asukkaita on ollut yhteensä 9644. Ennusteen mukaan vuonna 2018 asukkaita on 9152. Kirjasto paikkaa tosiasiaa myös Herttoniemenrannasta puuttuvaa palvelua.



30.11.2009

Ohjausryhmän ehdotukset kaupunginhallituksen päätösehdotuksiksi

Kaupunginhallitus päättäneen kehottaa kulttuuri- ja kirjastolautakuntaa valmistelemaan esityksen palveluverkon tarkistamiseksi huhtikuun 2010 loppuun mennessä siten, että kirjastojen lukumäärää nykyisestä vähennetään.

Kaupunginhallitus päättäneen kehottaa kulttuuri- ja kirjastolautakuntaa valmistelemaan yhteistyössä muiden hallintokuntien kanssa palvelukonseptin, jolla palveluverkkotyöryhmän raportissa esitetyillä alueilla kirjastopalvelut tarjotaan nykyistä merkittävästi pienemmällä neliömäärillä.

30.11.2009

2.7 Kulttuurikeskuksen palveluverkon kehittäminen

Kulttuurikeskuksen toimintamuodot ovat:

Kulttuurin tukeminen: myöntää avustuksia taidelaitoksille, taideoppilaitoksille, taideyhteisöille, yhteisöille ja taiteilijoille, sekä tarjota esiintymis- ja työtiloja taiteilijoille

Kulttuurin tarjonta: tuottaa kulttuuritoimintaa itse ja yhteistyössä muiden toimijoiden kanssa.

Kulttuurin edistäminen: toimii kulttuuripolitiikassa aloitteellisesti ja tavoitteellisesti paikallisesti, kansallisesti ja kansainvälisesti.

Helsingin kulttuurikeskuksen palveluverkon kehittämistä ohjaavat mm. laki kuntien kulttuuritoiminnasta (1992/728) ja laki taiteen perusopetuksesta (1998/633) sekä Helsingin kaupungin kulttuuri- ja kirjastotoimen johtosääntö.

Tässä kehittämissesityksessä kulttuurin palveluverkkoa tarkastellaan kahdesta näkökulmasta, jotka ovat oma palveluverkko ja avustettava palveluverkko.

Kulttuurikeskuksen oma palveluverkko

Kulttuurikeskuksella on seitsemän omaa kulttuuritaloa. Näissä on yhteensä 12 326 neliötä, joista maksettiin vuonna 2008 vuokraa 2 442 022 €. Omista kulttuuritaloista kulttuurikeskus Caisa ja Savoy-teatteri vuokrataan ulkopuolisilta. Caisan käytössä on 2 184 neliötä ja Savoy-teatterin käytössä on 1 749 neliötä. Vuonna 2008 Caisan tiloista maksettiin vuokraa 776 490 €, Savoy-teatterin vuosivuokra oli 333 000 €. Caisan vuokrasopimus jatkuu vuoteen 2016, Savoy-teatterin vuokrasopimus on voimassa vuoteen 2023.

Vuonna 2008 kulttuurikeskuksen käytössä oli kaikkiaan 30 erilaista tilaa, yhteensä 19 226 neliötä joista maksettiin vuokraa 3 199 697 €. Näistä kaupungin sisäisten vuokrien osuus oli 14 606 neliötä, joiden vuoka oli 2 281 045 €. Ulkopuolisilta tahoilta vuokrattiin 4 620 neliötä, joista maksettiin vuokraa 918 652 €.

Omien kulttuurikeskusten lisäksi muut yllä mainitut vuokrattavat tilat olivat pääosiltaan kulttuurikeskuksen välivuokraamia tiloja. Näitä tiloja ovat Harakan saaren taiteilijayhteisön tilat, Eläintarhan residenssihuviila Kalliossa, sekä osa ruotsinkielisen kulttuurikeskus Sandelsin tiloista Töölössä. Tiloja oli kaikkiaan 6 900 neliötä, joista maksettiin vuokria 757 675 €. Osasta tiloja saatiin vuokratuloja.



30.11.2009

Kulttuurikeskuksen erityistehtävää toteuttavat kulttuuritalot ovat kaupungin keskustassa ja niitä täydentävät alueelliset kulttuuritalot

- Annantalon taidekeskus
- Kansainvälinen kulttuurikeskus Caisa
- Savoy-teatteri

Alueelliset kulttuuritalot:

- Itä-Helsingin kulttuurikeskus Stoa: näyttämötilat, näyttelytilat, kirjasto, työväenopisto, arbis ja nuorisoasiainkeskus.
- Vuosaaren Vuotalo: näyttämötilat, näyttelytilat, kirjasto, nuorisoasiainkeskus, opetusvirasto, Suomenkielinen työväenopisto
- Malmitalo: näyttämötilat, kirjasto, työväenopisto, Pohjois-Helsingin musiikkiopisto, Pohjois-Helsingin kuvataidekoulu, Helsingin tanssiopisto, Taito-käsityökoulu Helsky, Suomenkielinen työväenopisto
- Kanneltalo: näyttämötilat, kirjasto, nuorisoasiainkeskus, Suomenkielinen työväenopisto

Kulttuurikeskuksen omissa kulttuuritaloissa tuotetaan palveluina kulttuuriohjelmaa ja taidekursseja. Kulttuuritaloissa järjestettiin vuonna 2008 esityksiä 1 454 kpl, joissa oli yleisöä noin 335 000 hlö. Taideopetusta järjestettiin noin 12 000 tuntia, opetukseen osallistui noin 11 600 lasta ja nuorta. Näyttelyitä järjestettiin 133 ja niissä kävi noin 200 000 kävijää.

Avustettava palveluverkko

Kulttuurille ja taiteelle kohdistetut avustukset muodostavat yli puolet kulttuurikeskuksen talousarviosta. Kulttuurin palvelutuotantoa tuetaan avustusten kautta (2008: 23 milj. €). Avustusten jakoperusteet ovat kaupungin tärkeimpiä välineitä kulttuuripoliittisesti asetettujen tavoitteiden saavuttamisessa ja niiden tulee seurata yhteiskunnassa tapahtuvia muutoksia.

Avustettavat yhteisöt toimivan usein kaupungin omistamissa tiloissa. Näin kulttuurilautakunnan myöntämistä avustuksista osa palautuu kaupungille takaisin sisäisinä vuokrina. Asiasta tehdään paraikaa selvitystä. Alustavan arvion mukaan talousarvioavustuksista noin 35 % eli noin 5 miljoonaa palautuisi vuokrina kaupungille.

Taide- ja kulttuurilaitokset:

Suurimpia kaupungin avustuksen saajia ovat mm. teatterilain piiriin kuuluvat ammattiteatterit ja tanssiteatterit (esim. 14 kpl), teatterilain ul-

30.11.2009

kopuolisia ammattiteatterit ja tanssiteatterit (esim. 15 kpl). Vuosittain avustetaan lisäksi erilaisia kuvataidetoimijoita ja museoita, orkesteri- ja musiikkiyhteisöjä sekä muita sivistystoimen järjestöjä. Lisäksi jaetaan avustuksia pienemmille taide-, kulttuuri- ja sivistysyhdistyksille ja järjestöille sekä lyhytkestoisemmille ammattiproduktioille ja kulttuuriprojekteilte.

Taiteen perusopetus:

Taiteen perusopetusta tarjotaan Helsingissä n. 50:ssä oppilaitoksessa. Näistä kaupunki avustaa 34:ää, joissa opiskelee 13 000 oppilasta. Yhteensä avustus taiteen perusopetukselle on 4,4 milj. €. Kaupungin tiloissa kokonaan toimivia oppilaitoksia 9 kpl, koulujen iltakäyttöä 15 oppilaitoksella. Lain (633 / 1998) mukaan taiteen perusopetus on tavoitteellista tasolta toiselle etenevää ensisijaisesti lapsille ja nuorille järjestettävää eri taiteenalojen opetusta, joka samalla antaa oppilaalle valmiuksia ilmaista itseään ja hakeutua asianomaisen taiteenalan ammatilliseen ja korkea-asteen koulutukseen. Opetus pohjautuu opetushallituksen asettamiin opetussuunnitelmien perusteisiin kahdessa oppimäärässä. Taiteen perusopetus ei saa tuottaa taloudellista voittoa järjestäjälleen.

Festivaaleja:

Kaupunki avustaa noin seitsemääkymmentä erikokoista festivaalia, mm. Helsingin juhlatiikkoja, Rakkautta & Anarkiaa, Helsinki Design Weekiä.

Kulttuurikeskuksen näkemyksen mukaan avustusjärjestelmän kehittäminen on kustannustehokkain tapa varmistaa kulttuurin kentän sekä uusien alueiden kulttuuripalveluiden toimintaedellytykset.

Oman palveluverkon kehittämissuositukset ja niiden perustelut

Kulttuurikeskus luopuu Harakan saaresta ja Eläintarhan huvilasta sekä uusista alueellisista kulttuuritaloista.

Harakan saari

Harakan saari sijaitsee Helsingin keskustan läheisyydessä aivan Kai-vopuiston edustalla, Särkän- ja Uunisaaren välissä. Kaupunginhallitus päätti 2.5.1988 kehottaa kiinteistölautakuntaa vuokraamaan päärakennuksen kulttuurilautakunnalle taiteilijoiden ja taidekasityöläisten työtiloiksi sekä asuinrakennuksen alueen hoidosta vastaavien asunnoksi. Muista rakennuksista vuokrattiin tilat ympäristövalistuskeskuksen käyttöön. Rakennusten ja saaren luonnon hoito kuuluu kiinteistövirastolle ja

30.11.2009

puisto-osastolle. Rakennuksissa ei ole tehty ehdotettuja mittavia korjauksia, vaan kunnostus on toteutettu työllisyystöinä.

Kulttuurikeskus on vuokrannut helsinkiläisille ammattitaiteilijoille ja käsityöläisille ateljee-tiloja saaren päärakennuksesta vuodesta 1989, rakennusta kutsutaan taiteilijataloksi. Toukokuusta syyskuun loppuun taiteilijat järjestävät saaren eri tiloissa yleisölle avoimia näyttelyitä.

Taiteilijatalossa työskentelee 24 taiteilijaa. Lisäksi auditoriota ja kirjastoa vuokrataan ulkopuolisten käyttöön. Taiteilijat valittiin aluksi 3 vuoden määräaikaissopimuksella, käytännössä taiteilijoiden vaihtuvuus on ollut hyvin vähäistä. Taiteilijoiden työhuoneiden neliövuokra on 3-5 euroa neliö. Muista tiloista veloitetaan 9,5 euroa tunti. Vuokratuloja näistä kertyi vuonna 2008 yhteensä 45 500 euroa.

Tilojen vuokratulot kulttuurikeskukselle ovat 136 528 euroa vuosi. Kulttuurikeskus on vuokrannut Harakasta 1 675 neliötä.

Eläintarhan huvila

Vuonna 1889 rakennettu Eläintarhan huvila 14 on yksi jäljelle jääneistä Linnunlaulun puuhuviloista. Rakennus on museoviraston suojelema.

Pientaloprojektista antamassaan vastauksessa kulttuuri- ja kirjastolautakunta ehdotti, että Eläintarhan huvila kunnostettaisiin Helsinkiin saapuvien ulkomaalaisten taiteilijoiden majoitustilaksi (EL 1/1998 asia 6). Huvila kunnostettiin huolellisesti kaupunginmuseon valvonnassa. Eläintarhan huvilaresidenssi aloitti toimintansa osana kulttuurivuotta 2000 ja siirtyi sen päätyttyä kulttuurikeskuksen hallintaan. Taiteilijat voivat vuokrata yläkerrasta huoneen Suomessa työskentelynsä ajaksi mielellään vähintään kuukaudeksi kerrallaan. Alakerta kertoo huvilan historiasta ja on avoinna sopimuksen mukaan. Tiloissa on toteutettu mm. satutunteja ja huoneteatteria. Yöpymisiä vuodessa vuokrattavissa olevissa neljässä huoneessa on noin 600. Vuokratuloja tiloista kertyi vuonna 2008 yhteensä 19 699 euroa.

Tilojen vuokratulot kulttuurikeskukselle ovat 53 380 euroa vuosi. Kulttuurikeskus on vuokrannut Eläintarhan huvilan kokonaisuuden, joka on 405 neliötä.

Alueelliset kulttuurikeskukset

Alueellisten kulttuurikeskusten alkuperäisenä tarkoituksena oli tasapainottaa kaupunginosien välistä palvelutarjontaa suhteessa kaupungin keskusta. Näiden keskusten tehtävänä nähtiin taide- ja kulttuuritilaisuuksien tuottaminen vaihtoehtona sille, että asukkaat lähtisivät kes-

30.11.2009

kustaan. Tilojen tarkoituksena on ollut myös paikallisen kulttuuritoiminnan ja asukkaiden sekä alueen järjestöjen ja yhteisöjen toiminnan tukeminen. Keskusten tarkoitus on antaa mahdollisuus aktivoivaan vapaa-ajan toimintaan ja yhdessäoloon. Keskusten tiloja on myös käytetty kokeilevaa ja uutta luovan taidetoiminnan tuottamista varten. Itäkeskuksessa sijaitseva Stoa avautui keskuksista ensimmäisenä vuonna 1984, Vuotalo viimeisimpänä vuonna 2001.

Aluekeskuskusten haluttiin olevan toiminnallisesti kulttuurikeskuksen isännöimiä alueellisia tapahtumakeskuksia, josta vuokrataan tiloja muille hallintokunnille. Alueellisissa kulttuurikeskuksissa on mm. nuori-soasiainkeskuksen, työväenopiston ja kirjaston tiloja sekä mm. taidekouluille vuokrattuja tiloja.

Kaupungin ylläpitämien omien kulttuuritalojen rakentaminen, käyttökustannukset sekä ohjelmistosuunnittelu ovat osoittautuneet kalliiksi tavaksi tuottaa kulttuuripalveluja eri kaupunginosiin. Myös kulttuurin tuottamistavat ja kaupunkilaisten kulttuuripalvelujen kuluttamistottumukset ovat muuttuneet. Kulttuurin palvelutarpeiden muutokset ovat yhä nopeampia.

Kaupunki saa merkittäviä kustannussäästöjä, kun uusiin kaupunginosiin ei rakenneta kaupungin ylläpitämiä kulttuuritoimien tiloja. ”Yksi konsepti kaikkialle” ei kulttuurin tilaratkaisuissa ole jatkossa toimiva malli.

Ohjausryhmän ehdotukset kaupunginhallituksen päätösehdotuksiksi

Kaupunginhallitus päättäneen kehottaa kulttuuri- ja kirjastolautakuntaa valmistelemaan tarvittavat toimenpiteet huhtikuun 2010 loppuun mennessä Harakan saaren vuokrasopimuksesta luopumiseksi ja tilojen käytön järjestelyksi vuodesta 2011 lähtien.

Kaupunginhallitus päättäneen kehottaa kulttuuri- ja kirjastolautakuntaa valmistelemaan tarvittavat toimenpiteet huhtikuun 2010 loppuun mennessä Eläintarhan huvilasta luopumiseksi. Samalla tavoitteena on, että historialliselle rakennukselle löytyy uusi käyttäjä jatkamaan ensisijaisesti rakennuksen nykyisenkaltaista kulttuurikäyttöä taiteilijaresidenssinä.

Kaupunginhallitus päättäneen, että nykyisen kaltaisia, kaupungin yksinomaisella vastuulla olevia kulttuurin alueellisia monitoimitaloja ei jatkossa suunnitella.

30.11.2009

2.8 Suomenkielinen työväenopiston palveluverkkojen kehittäminen

Työväenopisto tarjoaa aikuisille itsensä kehittämisen ja elinikäisen oppimisen mahdollisuuksia – tietoa, taitoa ja elämyksiä – sekä edistää yksilön ja yhteisön hyvinvointia vapaan sivistystyön arvojen pohjalta.

Palveluverkon nykytila

Opistolla on kuusi alueopistoa, jotka seuraavat muutoin suurpiirijakoa paitsi itäinen alueopisto palvelee myös kaakkoista ja Östersundomin suurpiiriä. Opiston toimintaperiaatteena on lähipalveluperiaate. Vapaan sivistystyön lain mukaan opisto vastaa paikalliseen koulutustarpeeseen, ja toimintaa ohjaavat ulkoiset normit ja ohjausvaatimukset ovat vähäiset; opetussuunnitelma rakentuu oppilaitoksen omalla suunnittelutyöllä. Tavoite on toimia lähellä asukasta ja pitää kynnys matalana asiakkaille.

Täysaikaisesti vuokrattuja asiakaspalvelu- ja opetustiloja on 9 pisteessä, kolmessa osoitteessa on täysaikaisesti vuokrattua opetustilaa. Näissä täysaikaisesti vuokratuissa tiloissa järjestetään 81,3 % opetuksesta ja loput tuntiperusteisesti vuokratuissa tiloissa, mm. kouluilla. Tuntiperusteisesti vuokrattuja tiloja on noin 70 eri puolilta kaupunkia.

Eri kaupunginosien elinvoimaisuutta ja omaleimaisuutta tuetaan järjestämällä opetusta mahdollisimman lähellä kaupunkilaisia. Luokkaopetuksen ohella tarjotaan avoimia oppimisympäristöjä ja joustavia, avoimia oppimismuotoja. Työväenopistojen tilahankinnan periaatteena on ollut, että tavallista luokkaopetusta voidaan järjestää tuntiperusteisesti vuokratuissa tiloissa ja erityisopetustilaa tarvitseva opetusta varten opistolla kokoaikaisesti vuokrattua tilaa.

Opistolla on kolme lukukautta: syys-, kevät- ja kesälukukausi. Vuosittain opetusta annetaan noin 100 000 tuntia ja kursseja on noin 4 500 sekä satoja luento- ja muita yleisötilaisuuksia. Opetusta annetaan päivisin, iltaisin ja viikonloppuisin. Asiakaspalvelutoimistot ovat syys- ja kevätlukukausien aikana auki klo 9-19 tai 9-18 ma-to, perjantaisin klo 10-12, muulloin virastoajan. Opiskelijoita opistossa on yli 30 000 vuosittain, kurssilaisia yli 70 000. Henkilökuntaa on yli 100 päätoimista ja yli 1000 tuntipalkkaista työntekijää.

Asiakaspalvelu ja kurssi-ilmoittautuminen pyritään järjestämään mahdollisimman joustavasti ja asiakaslähtöisesti. Sähköisiä asiointimahdollisuuksia parannetaan ja lisätään. Pääkaupunkiseudun opistojen yhteinen netti-ilmoittautumisjärjestelmä Ilmonet on otettu käyttöön loppuvuonna 2009.

30.11.2009

Palveluverkon tavoitetila

Opiston palveluverkkosuunnitelma valmistuu loppuvuonna 2009. Suunnitelma käsittää koko opiston palveluverkkoa koskevat nykytilakuvauksen, käyttöasteselvityksen sekä tulevaisuuden palveluverkkotarpeet ja – suunnitelmat vuoteen 2013 asti. Työryhmän valmisteleva ehdotus käsitellään johtokunnassa.

Tilahankkeina käynnissä on opistotalon perusparannus (Helsinginkatu 26), joka valmistuu heinäkuussa 2010. Kaupungin investointiohjelmassa on Maunulan työväenopisto-kirjaston uudisrakennus (Metsäpurontie 4), joka ohjelman mukaan valmistuisi vuodeksi 2014.

Palveluverkkosuunnitelman keskeinen sisältö:

- (1) Nykyisten tilojen kuvaus alueellisesti ja oppiaineen näkökulmasta
- (2) Käyttöasteselvitys: Käyttöasteiden perusteella voidaan tehdä muutoksia opetuksen sijoitteluun. Tavoitteena on omien tilojen mahdollisimman suuri käyttöaste. Opiston opetus voi sijoittua klo 9-21 väliin aikaan riippuen kohderyhmästä, saatavilla olevista tiloista, opettajien aikatauluista yms.

Selvitetään opetuksen sijoittelumahdollisuutta niihin aikoihin, joihin nyt ei järjestetä opetusta (touko-, heinä-, elo- ja joulukuu). Tarkastelu tehdään kokonaisvaltaisesti, jolloin otetaan huomioon myös palkkakustannukset ja muutoksen vaikutukset opetuksen suunnittelun sykliin. Tiivistäminen voidaan tehdä esimerkiksi keskittämällä opetusta muutamaan tilaan näinä kuukausina.
- (3) Siirto omiin tiloihin: selvitetään tuntiperusteisesti vuokratuissa tiloissa järjestetyn opetuksen siirtoa omiin pysyvästi vuokrattuihin tiloihin. Koskee lähinnä päivä- ja viikonloppuopetusta, viikkoillat ovat opetuskaudella täynnä jo nyt.
- (4) Yhteistyö: Opisto tekee yhteistyötä mm. sosiaaliviraston ja muiden hallintokuntien kanssa; mm. vanhusten virkistyskeskuksissa ja palvelutaloissa ilman vuokratukustannuksia.
- (5) Tarkoituksenmukaisuus: opetustilojen tarkoituksenmukainen sijoittelu, mm. erillään olevien tilojen tarkastelu kokonaisvaltaisesti, jolloin otetaan huomioon myös palkkakustannukset. Henkilöstökuluissa haetaan säästöjä mm. opistoisäntätyön keskittämisen kautta.

30.11.2009

- (6) Palveluverkon kehittämissuunnitelma 2009–2013, jossa tiivistetään kehittämistarpeet ja vastataan lähivuosien vähenevien resurssien haasteeseen.

Verkon tehostaminen vuosina 2010–2012

<u>Vuosi 2010</u>	<u>Säästö</u>
Tolarin opetustila (1950€/kk) - luopuminen	23 400 €
- Tolarin koulun yhteydessä oleva entinen hammashoitola tila Pohjois-Haagassa	
Koulujen käytön tiivistäminen, koko vuosi 10 000 €	5 000 € (syksy 2010)
Ulkopuolisista tiloista omiin tiloihin siirto, koko vuosi 5 000 €	2 500 € (syksy 2010)
Taidekeskus (os. Pengerkuja 6), koko vuosi 70 000 €	35 000 €
- siirtomahdollisuus kokonaisedullisempiin tiloihin Sörnäisiin (syksy 2010)	
- Sörnäisten tila olisi nuorisokeskuksen Hapen tilan yhteydessä (os. Sörnäisten rantatie 31). Tila on Kuntien eläkevakuutuksen omistama; sen vuokra olisi edullinen, sijainti ja yhteistyömahdollisuus nuorisokeskuksen olisivat erinomaiset työväenopiston toiminnan näkökulmasta.	
2010 yhteensä	65 900 €

Lisäksi kiinteistöviraston kanssa on ollut neuvotteluyhteys aiheena Opistotalon vastaanoton myöhentämisestä kuukaudella, jolloin vuokrasäästö olisi noin 100 000 €

Vuosi 2011

Koulujen käytön tiivistäminen	5 000 €
Taidekeskus (siirto Sörnäisiin)	35 000 €
2011 yhteensä	40 000 €

Vuodet 2010–2011 yhteensä 105 900 €

Vuosi 2012



30.11.2009

Palveluverkkosuunnitelman mukaisia tiivistys- ja kehittämistoimenpiteitä ja säästösummaa on vaikea arvioida tässä vaiheessa.

Ohjausryhmän ehdotukset kaupunginhallituksen päätösehdotuksiksi

Kaupunginhallitus päättää kehottaa työväenopiston johtokuntaa valmistelemaan esitykset palveluverkon tarkistamiseksi ja palveluverkkosuunnitelman laatimiseksi palveluverkkotyöryhmän raportissa esitetyn mukaiseksi huhtikuun 2010 loppuun mennessä.

30.11.2009

2.9 Muut virastot ja liikelaitokset

Palveluverkkojen kehittämistyössä on keskitytty strategiaohjelman mukaisesti asukkaiden kannalta keskeisten palveluverkkojen suunnitteluun.

Kaikkien virastojen ja liikelaitosten tulee strategiaohjelman mukaisesti tehostaa tilankäyttöään. Talousarvion 2010 ja taloussuunnitelman 2010–2012 kehyksissä pysymiseksi tulee kaikkien virastojen tehdä suunnitelmat palveluverkon tehostamiseksi.

Palveluverkon muutokset tulee valmistella siten, että fyysisten palvelupisteiden ja sähköisten palveluiden kokonaisuus palvelee kaupunkilaisia kustannustehokkaasti parhaimmalla mahdollisella tavalla. Palveluverkon muutoksia valmisteltaessa tulee erityisesti ottaa huomioon muiden virastojen ja liikelaitosten vireillä olevan palveluverkon muutossuunnitelmat.

Ohjausryhmän ehdotukset kaupunginhallituksen päätösehdotuksiksi

Kaupunginhallitus päättäneen kehottaa kaikkia virastoja ja liikelaitoksia tarkistamaan palveluverkkoratkaisut talousarvion 2011 laatimisen yhteydessä ja investointisuunnitelmaa 2011–2015 laadittaessa siten, että tilankäyttö tehostuu ja että taloussuunnitelmakauden kehykset eivät ylitä.

Kaupunginhallitus päättäneen kehottaa kaikkia virastoja ja liikelaitoksia ottamaan huomioon palveluverkkotyöryhmän raportissa esitetyt tarkastelualueet ja palveluverkon muutosehdotukset niin, että mitään tarkasteltavia vaihtoehtoja ei suljeta pois muiden virastojen ja liikelaitosten esittämällä palveluverkko- ja toimitilaratkaisuilla.

30.11.2009

3. Palveluverkkojen toimialarajat ylittävän suunnittelun ja tilojen yhteiskäytön kehittäminen

Palveluverkkojen suunnittelu hallintokuntien yhteistyönä

Strategiaohjelmassa mainitut asukkaiden tarpeisiin vastaaminen, täydennysrakentamisen edistäminen ja toimitilojen tehokas käyttö johtavat tarpeeseen luoda uudenlaisia yhteistyömuotoja hallintokuntien välille. Alueiden kehittämistä ja palveluiden tuottamista tulee tarkastella yhdessä, ei ainoastaan uusilla alueilla vaan myös vanhoilla alueilla.

Palveluverkon tarkistaminen on ollut kunkin hallintokunnan omalla vastuulla. Hallintokunnilla on erilaisia mutta myös yhteisiä lähtökohtia ja tavoitteita palveluverkon kehittämisessä. Taloudellisuus ja tehokkuus, kestävä kehitys, turvallisuus sekä syrjäytymisen ehkäisy ovat kaikkia hallintokuntia koskevia lähtökohtia palveluverkon kehittämisessä. Väestön määrä ja sen muutos vaikuttavat kaikkien hallintokuntien toimintaan, mutta eri tavoin.

Hallintokuntien erilaisiin käytäntöihin ja toimintatapoihin liittyvä haaste on kyetä tarkastelemaan palveluverkkoa kokonaisuutena ja samalla alueellisesti. Hallintokuntien tulisi yhdessä saada kokonaiskuva käytöstä poistuvista ja yhteiskäyttöön soveltuvista tiloista sekä tulevista tilojen käytön tarpeista eri alueilla. Yhden hallintokunnan vapautuvia tiloja voidaan mahdollisesti käyttää toisen hallintokunnan tarpeisiin tai kokonaan vapautuva rakennus jalostaa muuhun kuin julkisen palvelun käyttöön. Kokonaiskuvan muodostamiseksi tiedossa tulisi olla myös alueiden kaavoitustilanne ja mahdolliset muut alueiden kehittämiseen liittyvät suunnitelmat.

Kaupungissa tulisi ottaa käyttöön toimialarajat ylittävä suunnittelukäytäntö palveluverkon kehittämisessä hallintokuntien yhteistyönä. Ehdotulla käytännöllä on kiinteä yhteys vuosittaiseen talousarvio- ja investointisuunnitteluun.

Vuoden alussa virastot saavat kaupunginhallituksen suunnitteluohjeet ja budjettiraamit. Budjetin valmistelu käynnistyy ja investointiohjelmaa valmistellaan tilakeskuksessa.

Elokuussa tietokeskuksesta tulee väestöennuste, jonka pohjalta hallintokunnat tarkastelevat omia tilastrategioitaan ja määrittelevät mahdolliset muutostarpeet toimintaympäristön analyysin ja palvelujen tuottamisen näkökulmasta.

Tilakeskus kokoaa investointitarpeet käyttäjähallintokunnilta marraskuun loppuun mennessä.



30.11.2009

Ehdotetussa mallissa on vuoden loppupuolella hallintokuntien tapaaminen, jossa kussakin virastossa tehdyn valmistelun pohjalta hallintokunnat sopivat niistä alueista, joilla investointisuunnitelman suunnittelukierroksella tehdään poikkihallinnollista yhteistyötä palveluverkon suunnittelun osalta.

Kun yhteistyöalueet on määritelty, valmistellaan tarvittavat muutokset hallintokuntien yhteistyönä. Tarvittaessa järjestetään kyseisillä alueilla aluutilaisuudet. Kun tarkasteluun valituista alueista on valmisteltu ehdotukset palvelutilojen uudelleen järjestämisestä, ne kootaan yhteen ja valmistellaan päätettäväksi virastoihin ja lautakuntiin. Vuosittaisessa suunnittelutapaamisessa arvioidaan, miten edellisenä vuonna sovitut toimenpiteet ovat toteutuneet.

Tilojen käytön tehostaminen sekä yhtenäiset periaatteet tilojen luovuttamisessa ja yhtenäinen maksupolitiikka

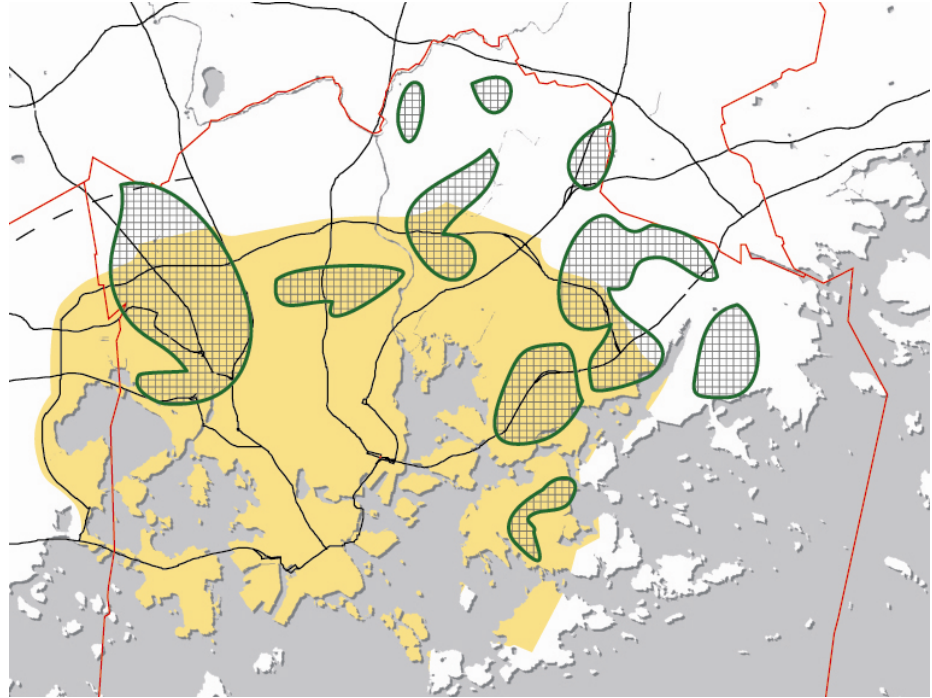
Hallintokunnilla on epäyhtenäisiä käytäntöjä tilamaksuissa, siivous- ja valvontapalvelujen järjestämisessä sekä tilavarausjärjestelmissä. Helsingin kaupungin tietotekniikkayksikön johdolla ollaan luomassa uusia tilavarausjärjestelmiä yhdessä liikuntatoimen ja kulttuurikeskuksen kanssa. Opetustoimella on oma, erillinen tilojen ilta- ja vapaa-ajankäytön varausjärjestelmä.

Tavoitteena on tehostaa kaupungin omistamien tilojen käyttöä iltaisin, viikonloppuisin ja muina vajaakäyttöisinä aikoina sekä parantaa asukkaille, järjestöille ja muille yhteisöille tarjottavia sähköisiä palveluja helpottamaan vapaiden tilojen löytämistä, varaamista ja vuokraamista tilapäiseen käyttötarkoitukseen.

Esikaupunkien renessanssi

Kaupunkisuunnitteluviraston Esikaupunkien renessanssi – hankkeen tavoitteena on Helsingin nykyisen esikaupunkialueen kehittäminen ja asumistason parantaminen. Tärkeää on etenkin toimivan kaupunkirakenteen varmistaminen. Tavoitetta palvelevat monimuotoinen asuntokanta ja uudet, kohtuuhintaiset asumisvaihtoehdot. Keinona esikaupunkialueiden kehittymiselle on alueiden omien vahvuuksien tukeminen ja uusien vetovoimatekijöiden luominen täydennysrakentamisen ja kaupunkitilan kehittämisen kautta.

30.11.2009



Kuva. Yleissuunnitelman suunnittelualueina ovat Helsingin maankäytön kehityskuvassa (kslk 2/2008) osoitetut esikaupunkien renessanssi-alueet.

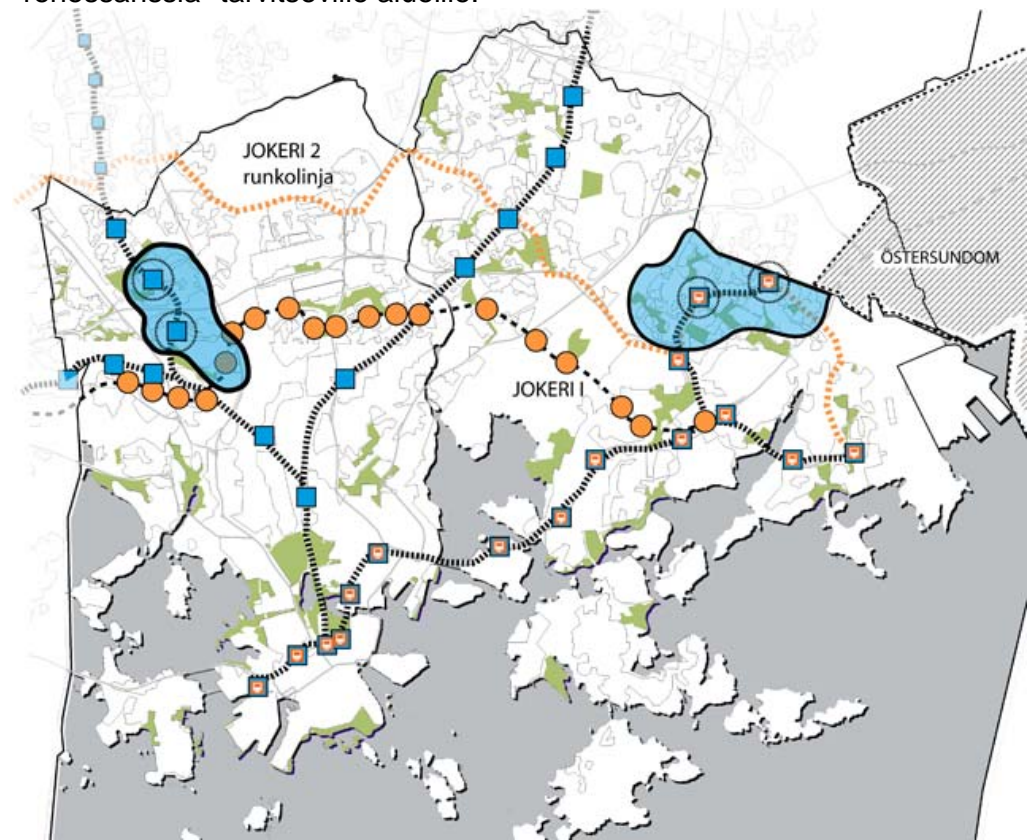
Esikaupunkialueiden täydennysrakentaminen on tulevaisuudessa yksi tärkeä Helsingin maankäytön ja asuntotuotannon suunnittelun strateginen painopiste. Laadukkaan täydennysrakentamisen avulla tuetaan palveluiden edellytyksiä sekä tarjotaan uusia ja erilaisia asumisvaihtoehtoja yksipuolistuville esikaupunkialueille.

Työ koostuu kahdesta kokonaisuudesta, yleissuunnitelmasta ja alueellisista kehittämissuunnitelmista. Koko esikaupunkialuetta käsittelevässä yleissuunnitelmassa määritellään täydennysrakentamisen yleiset linjat ja toimintaperiaatteet (Kslk 2/2009).

Alueellisissa kehittämissuunnitelmissa selvitetään alueen maankäytön kehittämisen tarpeet ja painopisteet sekä täydennysrakentamisen mahdollisuudet 10 -15 vuoden päähän. Tarkastelemalla tarpeeksi laajojen aluekokonaisuuksien kehitystä on mahdollista ennakoida ja ottaa suunnittelussa huomioon tulevaisuuden muutostrendit. Alueelliset kehittämissuunnitelmat toimivat tukena muille suunnitelmille, esimerkiksi asemakaavoitukselle.

30.11.2009

Ensimmäiset, vuonna 2009 aloitetut alueelliset kehittämissuunnitelmat tehdään Kannelmäki-Lassila- Pohjois-Haagan sekä Mellunkylän (Mellunmäki, Kontula, Kivikko, Kurkimäki) alueille. Tulevaisuudessa tarkastellaan kaikkia esikaupunkien renessanssialueita täydennysrakentamisen näkökulmasta sekä laaditaan alueelliset kehittämissuunnitelmat "renessanssia" tarvitseville alueille.



Kuva. Vuonna 2009 aloitetut alueelliset kehittämissuunnitelmat laaditaan Kannelmäki-Lassila- Pohjois-Haagan sekä Mellunkylän alueille.

Täydennysrakentaminen vaikuttaa julkisten ja kaupallisten palveluiden kysyntään. Täydennysrakentaminen tukee uusien toiminnallisten rakenteiden kehittymistä tai olemassa olevien ylläpitoa. Näistä keskeisin on palveluverkon ylläpito, mahdollinen vahvistaminen tai uudelleenorganisointi.

Täydennysrakentaminen on mahdollisuuksien mukaan hyvä keskittää olemassa olevien palvelujen tuntumaan tai parhaiten saavutettaviin paikkoihin. Ennakoidun väestökehityksen ja ikärakenteen muutosten takia palvelujen tarve, muoto ja organisointi vaihtelevat alueittain. Oikein kohdennetun täydennysrakentamisen avulla alueellisen ikäraken-

30.11.2009

teen vaihtelut voidaan pitää tasaisempina eikä suuria julkisten palveluiden kysynnän ikäriippuvaisia heilahteluita pääse muodostumaan. Palvelujen suunnittelu on hyvä kytkeä kiinteämmin osaksi maankäytön suunnittelua.

Esikaupunkialueiden palvelukeskittymien säilyminen ja kehittäminen on myös alueiden identiteetin tai imagon kannalta tärkeää. Esimerkiksi kirjastot, kaupat ja koulut ovat myös kohtaamispaikkoja. Palvelujen kiihtuminen vaikuttaa kielteisesti koko alueen imagoon ja vahvistaa alueellisia syrjäytymiskierteitä. Vastaavasti uudet innovatiiviset palveluiden järjestämisen tavat tukevat alueellisen identiteetin vahvistamista.

Palveluverkon suunnittelu tulisi toteuttaa hallintokuntien yhteistyönä siten, että luodaan edellytykset esikaupunkialueiden palveluiden ja maankäytön pitkäjänteiselle kehittämiselle. Olennaista on yhteistyötason määrittäminen siten, että varmistetaan tiedonkulku hallintokuntien kesken sekä organisoidaan hallittavissa oleva palveluiden suunnittelun ja maankäytön suunnittelun välinen käytäntö. Tavoitteena on palveluiden joustava, monipuolinen ja helppo saatavuus tarjoamalla edullisia liiketiloja keskeisiltä paikoilta, kuten ostoskeskuksista ja asemansuoduilta. Uutta ajattelua edustaa palveluiden määrätietoinen keskittäminen asemille johtavien pääraittien varsille. Näin syntyy uudenlainen urbaani kokoava elementti myös esikaupunkialueille.

Ohjausryhmän ehdotukset kaupunginhallituksen päätösehdotuksiksi

Kaupunginhallitus päättäneen kehottaa talous- ja suunnittelukeskusta yhteistyössä kiinteistöviraston kanssa suunnittelemaan vuosittain osana investointisuunnitelman laatimista yhteistyössä hallintokuntien kanssa palveluverkon alueelliset tarkistukset.

Kaupunginhallitus päättäneen kehottaa talous- ja suunnittelukeskusta, palveluhallintokuntia ja kiinteistölautakuntaa valmistelemaan yhteistyössä toukokuun 2010 loppuun mennessä esityksen tilavaraus- ja hinnoitteluperiaatteiden yhtenäistämisestä sekä yhteisestä tiedottamisesta.

Lisäksi kaupunginhallitus päättäneen kehottaa palveluhallintokuntia selvittämään yhteistyössä talous- ja suunnittelukeskuksen tietotekniikkayksikön kanssa yhteisen tilavarausjärjestelmän tai järjestelmien yhtenäisen käytön mahdollisuudet.

Samalla valmistellaan esitys koulutilojen iltaja vapaa-ajankäytön periaatteiden muuttamisesta tilankäytön tehostamiseksi siten, että uudet periaatteet voidaan ottaa käyttöön 1.1.2011.



30.11.2009

Kaupunginhallitus päättäneen kehottaa, että kaupunkisuunnittelulautakunta ottaa palveluverkkotyöryhmän raportissa esitetyt ehdotukset huomioon valmistellessaan esikaupunkien renessanssin alueellisia kehittämissuunnitelmia.

Kaupunginhallitus päättäneen kehottaa, että kaupunkisuunnitteluvirasto ottaa aikataulusyistä erityisesti huomioon palveluverkkotyöryhmän raportissa esitetyt kohteet valmistellessaan vuonna 2009 aloitettua Kannelmäki-Lassila-Pohjois-Haagan alueellista kehittämissuunnitelmaa.

Kaupunginhallitus päättäneen kehottaa kaupunkisuunnittelulautakuntaa yhteistyössä kiinteistölautakunnan kanssa valmistelemaan palveluverkkotyössä esitetyille kohteille vaihtoehtoisia käyttötarkoituksia, esim. täydennysrakentaminen tai yritystoiminta, huhtikuun 2010 loppuun mennessä. Tarkastelussa tulee ottaa huomioon kaikki kohteet ja esittää mahdollisesti vapautuvien kohteiden innovatiivisia uudelleenkäytön mahdollisuuksia, jotta palveluverkon tarkistamisen kokonaisvaikutuksia voidaan arvioida.

Liite 1. Opetustoimen alueet, joissa on vuosina 2010 – 2012 eniten tilaväljyyttä.

		Laskennallisia oppilaspaikkoja yli tarpeen (+)/alle tarpeen (-)tiloja - pysyvät tilat, joiden lisäksi viipaleita ja muita tilapäisiä tiloja							LIITE 1	16.11.2009	
		2009-10	2010-11	2011-12	2012-13	2013-14	2014-15	2015-16	2016-17	2017-18	2018-19
SP2(1)	Kaarela	88	200	283	382	451	521	580	602	601	535
SP2(3)	Haaga	132	187	181	174	200	188	233	244	280	285
SP3(1)a	Sörnäinen, Kallio, Alppiharju, Pasila, Hermannin, Vallila	411	314	306	383	362	334	244	266	278	250
Sp3(1)b	Kumpula, Käpylä. Koskela	282	324	333	343	363	353	355	357	350	327
SP5(3)b	Suurmetsä pl. Jakomäki (eli Puistola, Heikinlaakso, Tattarisuo)	-11	52	86	145	202	248	245	210	205	201
SP5(4)a	Pukinmäki, Malmi (pl Tapanila)	434	140	171	215	265	362	345	340	328	295
SP5(4)b	Suutarila (eli Tapanila, Tapulikau-punki, Suutarila)	249	285	386	474	566	658	663	666	618	629
SP6(2)	Laajasalo	257	331	395	412	392	410	355	385	350	234
SP6(3)	Vanha Herttoniemi	263	244	253	263	259	232	209	186	210	190
SP6(4)	Herttoniemenranta, Roihuvuori	-181	-175	-153	-68	-5	80	86	86	96	104

VIRASTOJEN KOMMENTIT MUUTOSesityksiin

Suurpiiri 2
Kaarela ja Haaga

1) Palveluverkon muutosesitykset sekä vaihtoehtoiset muutosesitykset Kaarelassa

- Apollon yhteiskoulu (yksityinen sopimuskoulu) yhtenäiseksi peruskouluksi, lukio lakkaa vuonna 2012.
- Malminkartanon ala-asteen koulu lakkaa vuonna 2012.
- 1. Pelimannin ala-asteen koulusta luovutetaan osa vuonna 2012 ja Kannelmäen peruskoulun Kaarelan raitin sivupiste lakkaa vuonna 2011.
- 2. Pelimannin ala-asteen koulu lakkaa vuonna 2012.

Muiden virastojen kommentit (Kaarela)

Sosiaalivirasto

- Päivähoidolla hankeohjelmassa Honkasuon hanke (700-950 bm2).
- Kaarelan raitti 1, Päiväkoti Vuorilinnan esiopetusryhmä lakkaa 1.6.2010.
- Päiväkoti Vuorilinnan peruskorjaus 2011, väistötilojen tarvetta Kaarelassa
- Pelimannin ala-asteen koululle remontoitu vuonna 2007-08 päivähoidolle tiloja, samalla alueelta on lopetettu päiväkotiteja, tarvetta on em. päivähoitotiloille jatkossakin. Pelimannin koulun kanssa samalla tontilla toimii päiväkotite Pelimanni.
- Kannelmäen nuorisokodille tarvittaisiin 1000-1200 m2 vuonna 2014.

Kaupunginkirjasto

- Malminkartanon ala-asteen koulu ja kirjasto ovat samassa osoitteessa, Malminkartanon korttelitalossa, osoitteessa Puustellintie 6. Kirjaston toiminta ehdotetaan lopetettavaksi, mikäli koulun toiminta talossa loppuu. Kirjaston, koko korttelitalon ja julkisten palvelujen säilyttäminen paikalla on sosiaalinen kysymys.

Nuorisoasiainkeskus

- Pelimannin ala-asteen koulussa on Spelmans klubblokal, jolle voidaan etsiä tarvittaessa uusi tila.

2) Palveluverkon muutosesitys sekä vaihtoehtoinen muutosesitys Haagassa

- Länsi-Helsingin lukio ja Alppilan lukio yhdistyvät vuonna 2013 siten, että lukion toimipaikkana on Alppila.
- 1. Haagan peruskoulu toimii vuodesta 2014 vain Mäkipellontielle, osasta Mäkipellontien kiinteistöä ja Isonnevantien koulurakennuksesta luovutaan.
- 2. Haagan peruskoulu toimii vuodesta 2014 vain Isonnevantielle, Mäkipellontien kiinteöstä luovutaan.

Muiden virastojen kommentit (Haaga)

Kulttuurikeskus

- Länsi-Helsingin musiikkiopistolla on lisätilar tarpeita.

Sosiaalivirasto

- Haagan peruskoulun Isonnevantien tiloissa toimii kaksi esiopetusryhmää, sillä alueella tarvitaan ko. tilat jatkossakin.
- Keski-Haagan alueella väestön kasvua ja päiväkotia Laajasuon (Poutunkuja) (700bm2+ piha 1200m2) hanke on kiireellinen ja tarpeellinen. Mikäli koko Mäkipellontien tiloista luovutaan, voidaan em. hanketta arvioida, löytyykö sopivat tilat ja piha.
- Päivähoidolla Kylätien hanke, yhteishanke kehitysvammaisten asumishankkeen kanssa ja korvaa Lapinmäen päiväkotia.
- Leikkipuisto Isonnevan uudisrakennushanke 2011, tutkittava mahdollisuus sijoittaa koululle.
- Vitsaskujan päiväkotihanke (450-700 bm2) Pitäjänmäellä.
- Lännessä on eri vastuualueilla (Vava, Aiva, Lava) toimistotilan tarvetta, mm. vapaaehtoistyö ja Omaishoidon toimintakeskus tarvitsevat tiloja hyvien liikenneyhteyksien varrella.

Työväenopisto:

- Läntisen alueopiston toinen pääpaikka sijaitsee Näyttelijäntie 14:ssä, josta opistolla kaksi kerrosta vuokralla. Mikäli keskikerros vapautuu lähivuosina Itellalta, opisto vuokraa sen pitkällä vuokrasopimuksella opiston liikunta- ja verhoiluopetuskäyttöön. Mikäli keskikerrosta ei saada, hyvä vaihtoehto olisi Tolarin koulun hammashoitolan tai Isonnevantie 16 kirjaston alakerran (vapautuu nuorisosiainkeskukselta 2010) neuvottelemista opiston käyttöön. Tolarin hammashoitolan tila on jo vapaa, mutta resurssisyistä sitä ei voida vuokrata opistolle nyt.
- Jos joltakin koululta vapautuu teknisen työn tila varastointimahdollisuksiin, opistolla on halukkuutta tilan vuokraukseen. Kokoaikakäyttöinen tila olisi tarpeen päivä- sekä ilta- ja viikonloppuopetusta ajatellen. Länsi- tai Etelä-Helsinki olisi paras aluevaihtoehto, koska opiston oma ja ainoa teknisen työn tila sijaitsee Vuotalossa idässä. Opisto käyttää koulujen teknisen työn tiloja, mutta ne ovat käytössä lähinnä iltaisin.

Suurpiiri 3

Sörnäinen, Kallio, Alppiharju, Pasila, Hermanni, Vallila, Kumpula, Käpylä, Koskela

3) Palveluverkon muutosesitykset Alppiharjussa ja Kalliossa

- Alppilan ja Länsi-Helsingin lukiot yhdistyvät vuonna 2013, toimipaikkana Alppilan koulun tilat.
- Alppilan yläaste ja Aleksis Kiven peruskoulu yhdistyvät vuonna 2012, toimipaikkana Aleksis Kiven peruskoulun tilat

Muiden virastojen kommentit (Alppiharju, Kallio, Vallila)

Kulttuurikeskus:

- Alppilan alue / esim. Circus Helsinki Association, Teatteri Ilmi Ö, Musiikkikoulu Groove, Kallion musiikkikoulu ja Taito-käsityökoulu Helsinki
- Alppilan alueelta vapautuvaan koulutilaan olisi oppilaitosten tilatarpeet huomioiden mahdollista muodostaa monitaiteinen, yksityisten oppilaitosten muodostama taideharrastuskompleksi. Nämä oppilaitokset toimivat vain osittain julkisen avustustuen varassa, perheiden maksamat lukukausimaksut

muodostavat 50-70 % oppilaitosten tuloista. Tässä vaiheessa on kuitenkin huomioitava, että edellä mainitut oppilaitokset ovat yksityisiä toimijoita. Näiden kanssa ei ole vielä oltu yhteydessä aiheesta.

Sosiaalivirasto

- Päivähoidolla ei lisätilan tarvetta Kalliossa, mahdollisesti väistötilatarpeita.
- Vallila/ Leikkipuisto Vallila on jouduttu sulkemaan marraskuussa 2009, toiminta on siirtynyt perhepaikka Hermanniin, Vallilan peruskorjaushanke poistetaan.

Kaupunginkirjasto

- Lisävaihtoehto ei kuitenkaan koulun yhteydessä: Vallilan kirjasto, osoitteessa Päijänteentie 5. Kirjasto on suhteellisen lähellä suuria kirjastoja Kalliossa ja Pasilassa.

Työväenopisto:

- Keskisen alueopiston Taidekeskus Pengerkadulla on kuvataideopetuksen erityistila, jossa annetaan monipuolista kuvataideopetusta. Tila on toiminnallisesti ja didaktisesti ongelmallinen ja sille on etsitty korvaavia tiloja. Keskustelun alla on muutto pienempiin mutta toimivampiin tiloihin nuorisoasiainkeskuksen Happi –kompleksiin Sörnäisten rantatiellä. Tämä muutto aiheuttaisi tuntuvia taloudellisia säästöjä, samoin synergiaetu nuorisoasiainkeskuksen kanssa olisi ilmeinen.

4) Palveluverkon muutosesitys sekä vaihtoehtoinen muutosesitys Käpylässä

- Yhtenäiskoulun lukio ja Luonnontiedelukio yhdistyvät vuonna 2011, toimipaikkana Luonnontiedelukion tilat Mäkelänkadulla.
- Käpylän peruskoulun Limingantien sivupisteestä luovutaan vuonna 2011.
 1. Yhtenäiskoulusta luovutaan vuonna 2011.
 2. Käpylän peruskoulun yhdestä rakennuksesta luovutaan ja Yhtenäiskouluun tulee 2 -sarjainen peruskoulu vuonna 2011.

Muiden virastojen kommentit (Käpylä)

Sosiaalivirasto

- Päiväkotien Floora ja Alku peruskorjaukset, alueella väistötilan tarpeita.
- Ei päivähoidon uudishankkeita.

Terveyskeskus

- Käpylä voisi soveltua kotihoidon toimipaikaksi.

SP 5

Puistola, Heikinlaakso, Tattarisuo, Pukinmäki, Malmi, Suutarila, Malmi

5) Palveluverkon vaihtoehtoinen muutosesitys Puistolassa

- 1. Puistolan ala-asteen koulun yhdestä rakennuksesta luovutaan vuonna 2012.
- 2. Nurkkatien ala-asteen koulu lakkaa vuonna 2012.

Muiden virastojen kommentit (Puistola, Pukinmäki)

Sosiaalivirasto:

- Päivähoidolla ei lisätilan tarvetta Puistolassa, mahdollisesti väistötilojen tarvetta.
- Päiväkoti Pukinmäki peruskorjaus, väistötilojen tarvetta.
- Yksityinen päiväkoti Samuel etsii toimitilaa Pukinmäestä

Kaupunginkirjasto

- Puistolän Nurkkatien korttelitalo: Mikäli koulu lopetetaan, ehdotetaan myös kirjaston lopettamista. Kaupunginkirjaston vaihtoehto Nurkkatien Puistolän kirjastolle ks. kohta 7).

6) Palveluverkon vaihtoehtoinen muutosesitys Malmilla/Pukinmäessä

- | |
|---|
| <ol style="list-style-type: none"> 1. Kotinummen ala-asteen koulu lakkaa vuonna 2011. 2. Soinisen koulu lakkaa vuonna 2012. |
|---|

Muiden virastojen kommentit (Malmi, Pukinmäki)

Sosiaalivirasto

- Eri vastuualueilla toimistotilarpeita Malmin/ pohjoisen alueella. Koulun tilojen soveltumista toimistokäyttöön tulisi selvittää.
- Päiväkoti Pukinmäki peruskorjaus, väistötilojen tarvetta
- Kotinummen ala-asteen koululla on nykyisin päivähoidon toimintaa ja tilantarve jatkuu edelleen.
- Päivähoitoyksikkö kokonaisuutena on Kotinummi - Raitti.
- Uusimpaan talonrakennushankkeiden rakentamishojelman valmistelussa on vuosille 2014-15 ehdotettu päiväkoti Raitin (53 tilapaikkaa) peruskorjausta. Kuuttina on keittiön kunnostaminen.
- Jos opetustoimi luopuu Kotinummen ala-asteen tiloista, on mahdollista arvioida päiväkoti Raitin toiminnan siirtämistä Kotinummen tiloihin, jolloin päiväkoti Raitin peruskorjauksesta sekä nykyisistä tiloista voidaan luopua. Samalla saataisiin koko päivähoitoyksikön toiminta samaan kiinteistöön, joka on johtamisen näkökulmasta toimiva ratkaisu sekä käyttökustannusten kannalta taloudellista. Päiväkoti Raitin toiminnan mahdollinen siirtyminen Kotinummen ala-asteen tiloihin ei aiheuta olennaisia muutoksia päivähoitomatkoihin perheille.

Terveyskeskus:

- Malmin alueella on tarve psykiatrian poliklinikoiden keskitetylle toimipisteelle, mahdollisesti kotihoidolla tilatarve.

Kaupunginkirjasto

- Pukinmäen kirjasto: Pukinmäen monitoimitalossa Kenttäkuja 12:ssa yläkoulun yhteydessä. Kirjaston kävijätilaston luvut ovat vähentyneet suhteellisen paljon 1990-luvun huippuvuoden kävijäluvusta.

7) Palveluverkon muutosesitykset sekä vaihtoehtoinen muutosesitys Tapanilassa, Tapulikaupungissa ja Suutarilassa

- | |
|--|
| <ul style="list-style-type: none"> • Hiidenkiven peruskoulun Jäkälätien sivupisteestä luovutaan vuonna 2012. • Osasta Maatullin ala-asteen koulua luovutaan vuonna 2011. <ol style="list-style-type: none"> 1. Töyrynummen ala-asteen koulu lakkaa vuonna 2012. |
|--|

2. Siltamäen ala-asteen koulu lakkaa vuonna 2012.

Muiden virastojen kommentit (Tapanila, Tapulikaupunki, Suutarila)

Sosiaalivirasto

- Jäkälän sivupisteessä on 2 päiväkotiryhmää, em. tilojen tarve jatkossakin, ei uusia lisätilatarpeita.
- Töyrynummen koululta ei päivähoidolla tilatarpeita.
- Kehitysvammaisten ryhmäkotihanketta tulisi selvittää Suutarila-Siltämäki-alueella.

Terveyskeskus

- Mahdollisesti neuvolatilojen tarve Suutarila-Siltämäki-alueella.
- Maatulliin voisi sijoittua mahdollisesti neuvola.

Kaupunginkirjasto

- Kaupunginkirjaston vaihtoehto Nurkkatien Puistolan kirjastolle (ks. kohta 5). on Tapulikaupungin kirjaston lopettaminen. Kirjaston sijainti lähiöravintolan yläpuolella, liiketalon toisessa kerroksessa, osoitteessa Ajurinaukio 5 Maatullinaukiolla, on osoittautunut huonoksi ja tehottomaksi. Kirjaston säilyttämiselle Tapulikaupungin lähiössä on sosiaalinen kysymys.

Suurpiiri 6

Laajasalo, Vanha Herttoniemi, Herttoniemenranta, Roihuvuori

8) Palveluverkon muutosesitys Laajasalossa

- Laajasalon ala-asteen koulun tiloista luovutaan osittain vuonna 2011.

Muiden virastojen kommentit (Laajasalo)

Sosiaalivirasto:

- Päiväkotikiinteistön peruskorjaus 2011 ja Daghem Piltenin peruskorjaus syksy 2010, väistötilojen tarvetta.
- Kruunuvuoren rannan rakentaminen aiheuttaa tilatarpeita.
- Mahdollisesti myös jotain esiopetustoimintaa voitaisiin siirtää ala-asteelle.

9) Palveluverkon muutosesitys Vanhassa Herttoniemessä

- Siilitien peruskoulu lakkaa vuonna 2011.

Muiden virastojen kommentit (Vanha Herttoniemi)

Sosiaalivirasto

- Ei tarvetta päivähoitoon lisätiloille Vanhan Herttoniemen osalta.
- Tarvitaan tilat kahdelle perheneuvolan Itäisen alueen toimipisteelle (a'20 henkilöä), samalla luovutaan 2 toimipisteestä, jonka jälkeen idässä olisi 2 perheneuvolan toimipistettä. Toimipisteistä toisen sijoittamista Siilitien peruskoulun tiloihin tulisi selvittää.

10) Palveluverkon muutosesitys sekä vaihtoehtoinen muutosesitys Roihuvuorella ja Marjaniemessä

- Roihuvuoren ala-asteen koulun Marjaniemen tilapäisistä viipalekoulurakennuksista luovutaan vuonna 2010.
- 1. Roihuvuoren ala-asteen koulua ei peruskorjata, vaan se siirretään uuteen Marjaniemeen rakennettavaan kouluun vuonna 2014
- 2. Roihuvuoren ala-asteen koulu peruskorjataan vuonna 2013.

Muiden virastojen kommentit (Herttoniemenranta, Roihuvuori, Marjaniemi)

Sosiaalivirasto:

- Herttoniemenrannassa ryhmä Länsituuli Laivalahdenkaarelda on suunniteltu siirtyväksi Päiväkotia Satamaan Sisselenkujan sivukoululta 1.8.10 vapautuvaan tilaan

Kaupunginkirjasto

- Roihuvuoren kirjasto. Kirjasto sijaitsee Porolahden koulun sivurakennuksessa, osoitteessa Roihuvuorentie 2. 1950-luvun lopun rakennuksissa on tulosparannus, minkä odotetaan korottavan vuokraa roimasti.

Kulttuurikeskuksen kommentti

Taiteen perusopetusoppilaitosten tilatarpeet ovat hyvin vaihtelevia. Osa oppilaitoksista tarvitsisi vain muutamia lisäopetusluokkia. Osalla nykyisiin toimitiloihin tulisi toteuttaa remontteja, esim. äänieristys. Toiset tarvitsisivat kokonaan uudet, keskitetyt toimitilat. Taideopetus vaatii tiloilta erityisvarustelua ja tilojen tulee soveltua kuhunkin kulttuurialan opetukseen. Kuvataide-, sirkus-, teatteri ja tanssiopetus vaativat tiloilta erityisratkaisuja, esim. säilytys- ja pukutiloja sekä kiinteitä tilaratkaisuja, kuten kattokiinnikkeitä ja lattiamateriaaleja. Mikäli taideoppilaitos tekee tiloihin tällaiset investoinnit, tulee olla varmuus siitä, että tilat ovat pitkäaikaisesti vuokralaisen käytössä. Myös uusilla, rakennettavilla alueilla on syytä huomioida koulujen monikäyttöisyys, myös erilaisille taideopetuksen muodoille.

Työväenopisto

Opiston palveluverkkosuunnitelma valmistuu loppuvuonna 2009 ja se viedään opiston johtokuntaan 15.12.2009. Siinä on koko opiston palveluverkkoa koskevat nykytilakuvaus, käyttöasteselvitys sekä tulevaisuuden palveluverkkotarpeet ja –suunnitelmat vuoteen 2013 asti. Opistolla on omissa täysiaikaisesti vuokratuissa tiloissa 81,3 % opetuksesta (kaikkiaan opistolla on noin 100 000 opetustuntia vuodessa) ja loput tuntiperusteisesti vuokratuissa tiloissa, mm. kouluilla. Syksyllä 2009 on luokkia ja liikuntasaleja vuokrattu 29 koululta. Eniten kouluja käytetään läntisessä ja pohjoisessa alueopistossa, koska niiden omat tilat ovat suppeimmat ja varsinkin lännessä asuinalue on hajanainen ja poikittaiset liikenneyhteydet eivät ole kovin hyviä.

Koulut ovat tulevaisuudessakin tärkeä iltaopetuspaikka opistolle. Uusia asuntoalueita ja kouluja rakennettaessa olisi hyvä ottaa huomioon tilojen monikäyttöisyys mm. aikuisopetuksen näkökulmasta.

Liite 3. Tietoja opetusviraston palveluverkon muutosesitysten tila- ja kustannussäästöistä sekä investoinneista.

Alue	Väh.- tarve 2012	Vaihto- ehto	Hallinnolliset muutokset ja poistuvat rakennukset	Kapasit.- vähennys (pk-kap.)	Kiinteistö- kulut	Nyk. in- vest.- ohjelma	Vaikutus invest.- ohj. +/-	Muut./ luop. vuosi	Kapasit. vähennys Ve 1	Kapasit. vähennys Ve 2	Kapasit. vähennys Min	Kapasit. vähennys Max
SP2 Kaare- la	382	1 & 2	Malminkartanon ala- asteen koulu	230	678 023			2012				
		1 & 2	Apollon yhteiskoulu pe- ruskouluksi, lukio lakkaa (yksityinen koulu)	-159			+	2012				
		1	Pelimannin ala-asteen koulu	362	758 200			2012				
		2	Pelimannin ala-asteen koulu (osa)	120	250 000		+	2012				
		2	Kaarelan raitti 1 (Kan- nelmäen peruskoulun sivukoulu)	83	88 277			2011	433	274	274	433
SP2 Haaga	174	1	Haagan peruskoulu Mä- kipellontiellä, luovutaan osasta Mäkipellontien kiinteistöä (n. 290 opp.p.), Isonnevantie poistuu, Länsi-Helsingin ja Alppilan lukiot yhdisty- vät, toimipaikkana Alppi- la	0	715 435		+	2013				
		2	Haagan peruskoulu Ison- nevantieellä, Mäkipellon- tie poistuu, Länsi- Helsingin ja Alppilan lu- kiot yhdistyvät, toimi- paikkana Alppila	780	1 509 647	2 m€	+	2014	0	780	0	780

SP3 Sörnäinen, Kallio, Alppiharju, Pasila, Hermannin ja Vallila	383	1	Alppilan ja Länsi-Helsingin lukiot yhdistyvät, Alppilan yläasteen koulu ja Aleksis Kiven peruskoulu yhdistyvät, toimipaikkana Porvoonkatu 2.			12 m€	+	2012 (yläasteet), 2013 lukiot					
	Vaihtoehto	Hallinnolliset muutokset ja poistuvat rakennukset	Kapasit.vähennys (pk-kap.)	Kiinteistö-kulut	Nyk. invest.-ohjelma	Vaikutus invest.-ohj. +/-	Muut./luop. vuosi	Kapasit.vähennys Ve 1	Kapasit.vähennys Ve 2	Kapasit.vähennys Min	Kapasit.vähennys Max		
	1 & 2	Yhtenäiskoulun lukio ja Luonnontiedelukio yhdistyvät, toimipaikkana Mäkelänkatu		271 184				2011					
	1 & 2	Limingantien viipale (Käpylän peruskoulu)	84	83 819				2010					
	1	Yhtenäiskoulu, koko rakennus	299	467 123	8 m€	-8 m€		2011					
	2	Yhtenäiskoulu 2 -sarjaiseksi peruskouluksi, Käpylän peruskoulun yksi rakennus poistuu	-29	650 000	8m€ ja 11 m€	-11 m€		2011	383	55	55	383	
	1	Puistolan ala-asteen koulun yksi rakennus	110	217 754				2012					
	2	Nurkkatien ala-asteen koulu	174	340 261				2012	110	174	110	174	
	1	Kotinummen ala-asteen koulu	214	489 773				2011					
	2	Soinisen koulu	248	561 215				2012	214	248	214	248	
	1 & 2	Jäkälätien sivukoulu (Hii-denkiven peruskoulu)	81	142 568				2012					
	1 & 2	Maatullin ala-asteen koulu (osa)	100	160 000	11 m€	+		2011					
	1	Töyrynummen ala-asteen koulu	253	541 754				2012					
	2	Siltamäen ala-asteen	253	429 732				2012	434	434	434	434	

		koulu									
	1	Laajasalon ala-asteen koulu (osa)	200	270 000	7,7 m€	+	2011	200	200	200	200
	1	Siilitien peruskoulu	194	362 523			2011	194	194	194	194

Alue	Väh.-tarve 2012	Vaihtoehto	Hallinnolliset muutokset ja poistuvat rakennukset	Kapasit.-vähennys (pk-kap.)	Kiinteistö-kulut	Nyk. invest.-ohjelma	Vaikutus invest.-ohj. +/-	Muut./luop. vuosi	Kapasit. vähennys Ve 1	Kapasit. vähennys Ve 2	Kapasit. vähennys Min	Kapasit. vähennys Max
Sp6 Herttoniemmenranta, Roihuvuori	-68	1	uusi Sinivuokon koulu (120 opp.) Marjaniemeen viipaleiden tilalle	-120	?		+6,6 m€	2014				
		1	Roihuvuoren ala-asteen koulu	254	454 981	8 m€	-8 m€	2014				
		2	Roihuvuoren ala-asteen koulu perusparannetaan, ei uudisrakennusta Marjaniemeen		454 981	8 m€		2013				
		1 & 2	Marjaniemen tilap. viipalekoulurakennukset (Roihuvuoren ala-asteen koulu)	84	135 906			2010	218	84	84	218
Yhteensä	2723									1565	3064	

Liite 4. Koonti opetusviraston säästöarvioista.

Alueet	Käyttömenojen säästöarvio alueittain		Käyttömenojen säästöarvio alueittain		Kapasiteetin säästöarvio		Kapasiteetin säästöarvio	
	Vaihtoehto 1	vaihtoehto 2	Min	Max	Ve 1	Ve 2	Min	Max
SP2 Kaarela	1 016 300	1 436 223	1 016 300	1 436 223	274	433	274	433
<i>Malminkartanon alue</i>	<i>678 023</i>	<i>678 023</i>	<i>678 023</i>	<i>678 023</i>	71	71	71	71
<i>Kannelmäen alue</i>	<i>338 277</i>	<i>758 200</i>	<i>338 277</i>	<i>758 200</i>	203	362	203	362
SP2Haaga	715 435	1 509 647	715 435	1 509 647	-	780	-	780
SP2 Yhteensä	1 731 735	2 945 870	1 731 735	2 945 870	274	1 213	274	1 213
SP3 Sörnäinen, Kallio, Alppiharju, Pasila, Hermanni ja Vallila	-	-	-	-	-	-	-	-
SP 3 Kumpula, Käpylä, Koskela	822 126	1 005 003	822 126	1 005 003	383	55	55	383
SP3 Yhteensä	822 126	1 005 003	822 126	1 005 003	383	55	55	383
SP 5 Puistola, Heikinlaakso, Tattarisuo	217 754	340 261	217 754	340 261	110	174	110	174
SP 5 Pukinmäki, Malmi	489 773	561 215	489 773	561 215	214	248	214	248
Sp5 Suutarila, Tapanila	844 322	732 300	732 300	844 322	434	434	434	434
SP5 Yhteensä	1 551 849	1 633 776	1 439 827	1 745 798	758	856	758	856
SP6 Laajasalo	270 000	270 000	270 000	270 000	200	200	200	200
Sp6 Vanha Herttoniemi	362 523	362 523	362 523	362 523	194	194	194	194
Sp6 Herttoniemenranta, Roihuvuori	590 887	135 906	135 906	590 887	218	84	84	218
SP6 Yhteensä	1 223 410	768 429	768 429	1 223 410	612	478	478	612
Yhteensä			4 762 117	6 920 081			1 565	3 064

Liite 5. Koonti opetusviraston säästöarvioista suurpiireittäin.

Alueet	Käyttömenojen säästöarvio alueittain		Kapasiteetin säästöarvio	
	Min	Max	Min	Max
SP2 Yhteensä	1 731 735	2 945 870	274	1 213
SP3 Yhteensä	822 126	1 005 003	55	383
SP5 Yhteensä	1 439 827	1 745 798	758	856
SP6 Yhteensä	768 429	1 223 410	478	612
Yhteensä	4 762 117	6 920 081	1 565	3 064

Liite 6. Kaupunginkirjaston ehdotuksessa tarkasteltujen kirjastojen huoneistomenoja

Toimitilojen huoneistomenot 2010

(vuokrissa otettu huomioon 1 %:n korotus v. 2010)

Kohde	Vuokra/kk	Vuokra/ vuosi	Siivous/vuosi	Sähkö/ vuosi	Vartiointi/ vuosi	Menot/vuosi yhteensä	Huom.
Malminkartanon kirjasto	4070,3	48 844	8200	1900	2600	61 544 (93 700)	Palvelualuemuutos korottaa vuokraa 2654 (arvio) eurola/kk, uusi vuosivuokra n.81 000
Tapulikaupungin kirjasto	6275,13	75 301	12 100	2000	540	89 941	
Puistolalan kirjasto	4947	59 364	10 100	0	400	69 864 (101 712)	Palvelualuemuutos korottaa vuokraa 2654 (arvio) eurola/kk, uusi vuosivuokra n. 91 000
Roihuvuoren kirjasto	2502	30 024	4500	1600	780	36 904	
Kulosaaren kirjasto	2635	31 620	5400	2100	710	39 830	vuokra v. 2009 tasossa (12 kk) kirjasto suljettu 15.10.2009
Vallilan kirjasto	11 093	133 126	22 000	0	542	155 668	
Pukinmäen kirjasto	5452	65 423	11 100	0	100	76 623	
Pitäjänmäen kirjasto	8752	105 020	13 800	0	405	119 225	

Liite 7. Palveluverkkotyön toimeksianto ja valmistelu.

Kaupunginvaltuuston 29.4.2009 hyväksymään strategiaohjelmaan 2009–2012 sisältyy toimenpide: asukkaiden kannalta keskeisimpien toimipisteiden (mm. koulut, päiväkodit, nuorisotilat ja terveysasemat) verkkoja tarkastellaan kokonaisuutena. Palveluverkon kehittämisestä valmistellaan esitys valtuustolle. Perustetaan palveluverkkokomitea, jossa on luottamushenkilöiden, keskushallinnon ja keskeisten virastojen edustus.

Kaupunginhallitus päätti 22.6.2009 strategiaohjelman täytäntöönpanopäätöksessä kehottaa talous- ja suunnittelukeskusta valmistelemaan yhteistyössä opetusviraston, sosiaaliviraston, terveyskeskuksen, nuorisoasiainkeskuksen, kaupunginkirjaston, kulttuurikeskuksen, suomenkielisen työväenopiston, liikuntaviraston ja kiinteistöviraston kanssa esityksen palveluverkkojen kehittämisestä siten, että asukkaiden kannalta keskeisimpien toimipisteiden (mm. koulut, päiväkodit ja muut sosiaalitoimen tilat, nuorisotilat ja terveysasemat) verkkoja tarkastellaan kokonaisuutena. Palveluverkon kehittämisestä valmistellaan esitys valtuustolle 31.12.2009 mennessä.

Kaupunginhallitus asetti samalla 22.6.2009 työryhmän ohjaamaan ja seuramaan palveluverkkojen kehittämisen valmistelua ja valitsi palveluverkkojen kehittämistä ohjaavan työryhmän jäsenet ja puheenjohtajan seuraavasti: Laura Rätty, puheenjohtaja, Elina Moisio, varapuheenjohtaja, Risto Rautava, Tarja Kantola, Osku Pajamäki, Ville Ylikahri, Terhi Peltokorpi, Jan D. Oker-Blom ja Outi Ojala. Ohjausryhmän sihteereinä ovat toimineet Marko Karvinen talous- ja suunnittelukeskuksesta ja Timo Härmälä hallintokeskuksesta.

Kaupunginjohtaja päätti johtajistokäsittelyssä 19.8.2009 asettaa palveluverkkojen kehittämisen valmistelutyöryhmän, jonka tehtävänä on valmistella esitys palveluverkon kehittämisestä kokonaisuutena strategiaohjelman 2009–2012 tavoitteiden mukaisesti 18.11.2009 mennessä.

Samalla kaupunginjohtaja päätti nimetä työryhmän puheenjohtajaksi kaupunginjohtaja Jussi Pajusen ja jäseniksi sivistys- ja henkilöstötoimen apulaiskaupunginjohtaja Tuula Haataisen, sosiaali- ja terveystoimen apulaiskaupunginjohtaja Paula Kokkonen, rahoitusjohtaja Tapio Korhosen talous- ja suunnittelukeskuksesta, opetustoimen johtaja Rauno Jarnilan opetusvirastosta, sosiaalijohtaja Paavo Voutilaisen sosiaalivirastosta, toimitusjohtaja Matti Toivolan terveyskeskuksesta, nuorisotoimenjohtaja Lasse Siuralan nuorisoasiainkeskuksesta, kirjastotoimen johtaja Maija Berndtsonin kaupunginkirjastosta, kulttuurijohtaja Pekka Timosen kulttuurikeskuksesta, johtavan rehtorin Taina Törmän suomenkielisestä työväenopistosta, liikuntajohtaja Anssi Rauramon liikuntavirastosta, virastopäällikkö Mikael Nordqvistin kiinteistövirastosta ja virastopäällikkö Tuomas Rajajärven kaupunkisuunnitteluvirastosta. Valmisteluryhmän sihteereinä ovat toimineet Marko Karvinen talous- ja suunnittelukeskuksesta ja Timo Härmälä hallintokeskuksesta.